

T.C
GEBZE KAYMAKAMLIđI
FATİH MESLEKİ VE TEKNİK ANADOLU LİSESİ MÜDÜRLÜđÜ

2024-2028 STRATEJİK PLANI

Okul e posta: 750418@meb.k12.tr



*Öğretmenler;
Yeni Nesil Sizin
Eseriniz Olacaktır.*

K. Atatürk

İSTİKLALMARŞI

Korkma, sönmez bu şafaklarda yüzen al sancak;
Sönmeden yurdumun üstünde tüten en son ocak.
O benim milletimin yıldızıdır, parlayacak;
O benimdir, o benim milletimindir ancak.

Çatma, kurban olayım, çehreni ey nazlı hilal!
Kahraman ırkıma bir gül! Ne bu şiddet, bu celal?
Sana olmaz dökülen kanlarımız sonra helal...
Hakkıdır Hakk'a tapan milletimin istiklal!

Ben ezelden beridir hür yaşadım, hür yaşarım.
Hangi çılgın bana zincir vuracakmış? Şaşarım!
Kükremiş sel gibiyim, bendimi çiğner, aşarım.
Yırtarım dağları, enginlere sığmam taşarım.

Garbın afakını sarmışsa çelik zırhlı duvar,
Benim iman dolu göğsüm gibi serhaddim var.
Ulusun, korkma! Nasıl böyle bir imanı boğar,
"Medeniyet!" dediğin tek dişi kalmış canavar?

Arkadaş! Yurduma alçakları uğratma sakın.
Siper et gövdeni, dursun bu hayasızca akın.
Doğacaktır sana va'dettiği günler Hakk'ın...
Kim bilir, belki yarın, belki yarından da yakın.

Bastığın yerleri "toprak!" diyerek geçme, tanı:
Düşün altındaki binlerce kefensiz yatanı.
Sen şehit oğlusun, incitme, yazıktır atanı:
Verme, dünyaları alsan da, bu cennet vatanı.

Kim bu cennet vatanın uğruna olmaz ki feda?
Şüheda fışkıracak toprağı sıksan, şüheda!
Canı, cananı bütün varımı alsın da Huda,
Etmesin tek vatanımdan beni dünyada cüda.

Ruhumun senden, İlahi, şudur ancak emeli:
Değmesin mabedimin göğsüne namahrem eli.
Bu ezanlar ezanlar-ki şahadetleri dinin temeli
Ebedi yurdumun üstünde benim inlemeli.

O zaman vecd ile bin secde eder-varsa-taşım,
Her cerihamdan, İlahi, boşanıp kanlı yaşım,
Fışkırır ruh-ı mücerred gibi yerden na'sım;
O zaman yükselerek arşa değer belki başım.

Dalgalan sen de şafaklar gibi ey şanlı hilal!
Olsun artık dökülen kanlarımın hepsi helal!
Ebediyen sana yok, ırkıma yok izmihlal:
Hakkıdır, hür yaşamış bayrağımın hürriyet;
Hakkıdır, Hakk'a tapan, milletimin istiklal!

Mehmet Akif ERSOY

GENÇLİĞE HİTABE

Ey Türk gençliği! Birinci vazifen, Türk İstiklalini, Türk cumhuriyetini, ilelebet, muhafaza ve müdafaa etmektir.

Mevcudiyetinin ve istikbalinin yegane temeli budur. Bu temel, senin, en kıymetli hazinedir. İstikbalde dahi, seni, bu hazineden, mahrum etmek isteyecek, dahili ve harici, bedhahların olacaktır. Bir gün, istiklal ve cumhuriyeti müdafaa mecburiyetine düşersen, vazifeye atılmak için, içinde bulunacağın vaziyetin imkan ve şeraitini düşünmeyeceksin! Bu imkan ve şerait, çok namüsaıt bir mahiyette tezahür edebilir. İstiklal ve cumhuriyetine kastedecek düşmanlar, bütün dünyada emsali görülmemiş bir galibiyetin mümessili olabilirler. Cebren ve hile ile aziz vatanın, bütün kaleleri zapt edilmiş, bütün tersanelerine girilmiş, bütün orduları dağıtılmış ve memleketin her köşesi bilfiil işgal edilmiş olabilir. Bütün bu şeraitten daha elim ve daha vahim olmak üzere, memleketin dahilinde, iktidara sahip olanlar gaflet ve dalalet ve hatta hiyanet içinde bulunabilirler. Hatta bu iktidar sahipleri şahsi menfaatlerini, müstevlerin siyasi emelleriyle tevhit edebilirler. Millet, fakr u zaruret içinde harap ve bitap düşmüş olabilirler.

Ey Türk istikbalinin evladı! İşte, bu ahval ve şerait içinde dahi, vazifen; Türk istiklal ve cumhuriyetini kurtarmaktır! Muhtaç olduğun kudret, damarlarındaki asil kanda, mevcuttur!

K. Atatürk

Okul/Kurum Bilgileri

İli: KOCAELİ		İlçesi: GEBZE	
Adres:	Cumhuriyet Mah. Burak Reis Cad. Anadolu Ticaret Meslek Lisesi Blok No: 4 Gebze / Kocaeli	Coğrafi Konum (link)	https://maps.app.goo.gl/a523QaTRZVuNRUkc9
Telefon Numarası:	262 654 15 83	Faks Numarası:	262 653 03 53
e- Posta Adresi:	750418@meb.k12.tr	Web sayfası adresi:	http://gebzefatihmtal.meb.k12.tr/
Kurum Kodu:	750418	Öğretim Şekli:	(Tam Gün Eğitim)

SUNUŞ

İş ve işlemleri daha etkin verimli yapmanın yolu planlamadan geçer. Çalışma yaşamında her gün teknolojik ve sosyolojik değışikliklerin zorlamaları ile karşılaşıyoruz. Ortaya çıkan sorunlar karşısında şaşırıp hatalar yapmadan çıkış yolları ve çözümler bulabilmek daha önceden bunları görebilmeyi ve önlemler almayı gerektirir. Plansızlık ve düzensizlik kargaşayı yaratır. Kargaşa ise işleri olurluna bırakmaktır. İyi bir plan yapmak için ilk önce nerede ve hangi durumda olduğumuzu bilmemiz gereklidir. Buradan hareketle varmak istediğimiz amacı belirleriz. Bu amaca ulaşmak içinde çeşitli stratejiler geliştirmek gerekmektedir. Eğitim kalitemizi yükseltmek için yapmış olduğumuz Stratejik Eylem Planımız da mevcut koşullarımızı değerlendirmek; zayıf ve güçlü yönlerimizi belirlemek; vizyonumuz ve misyonumuz doğrultusunda hedeflerimizi açığa çıkarmak yollarıyla, kendini doğal süreci dâhilinde yenileyen dünyaya uyum sağlayacak ve onun bu gelişim sürecine etkin olarak müdahil olabilecek nitelikte bireyler yetiştirme, güzel bir gelecek yaratma ve bir manada geleceğe hazır olmaya çalışmaktan ziyade geleceği ellerimizde şekillendirme, şeffaflığı ve denetlenebilme özelliğini ortaya çıkarma arzusuna hizmet etmektedir. Gelişen ve sürekliliği izlenebilen, bilgi ve planlama temellerine dayanan güçlü bir yaşam standardı ve ekonomik yapı; stratejik amaçlar, hedefler ve planlanmış zaman diliminde gerçekleşecek uygulama faaliyetleri ile (STRATEJİK PLAN) oluşabilmektedir. Toplam Kalite Yönetimi oluşturmak için eğitim ve öğretim başta olmak üzere insan kaynakları ve kurumsallaşma, sosyal faaliyetler, alt yapı, toplumla ilişkiler ve kurumlar arası ilişkileri kapsayan 2024-2028 stratejik planı hazırlanmıştır.

Gökhan GÜRKAYNAK
Okul Müdürü

İÇİNDEKİLER

SUNUŞ	4
1. GİRİŞ VE STRATEJİK PLANIN HAZIRLIK SÜRECİ	7
1.1 Strateji Geliştirme Kurulu ve Stratejik Plan Ekibi	7
1.2 Planlama Süreci	7
2. DURUM ANALİZİ	9
2.1 Kurumsal Tarihçe	10
2.2 Uygulanmakta Olan Stratejik Planın Değerlendirilmesi	11
2.3 Mevzuat Analizi	12
2.4 Üst Politika Belgeleri Analizi	13
2.5 Faaliyet Alanları ile Ürün/Hizmetlerin Belirlenmesi	14
2.6 Paydaş Analizi	16
2.7 Kuruluş İçi Analiz	20
2.7.1 Teşkilat Şeması	20
2.7.2 İnsan Kaynakları	21
2.7.3 Teknolojik Düzey	24
2.7.5 İstatistik Veriler	26
2.8 Çevre Analizi (PESTLE)	32
2.9 Güçlü ve Zayıf Yönler ile Fırsatlar ve Tehditler (GZFT) Analizi	33
2.10 Tespit ve İhtiyaçların Belirlenmesi	35
3. GELECEĞE BAKIŞ	37
3.1 Misyon	37
3.2 Vizyon	37
3.3 Temel Değerler	37
3.4 Amaç, Hedef ve Performans Göstergesi ile Stratejiler	38
4. MALİYETLENDİRME	44
5. İZLEME VE DEĞERLENDİRME	46
EKLER:	47

1.BÖLÜM

GİRİŞ VE STRATEJİK PLANIN HAZIRLIK SÜRECİ

1. GİRİŞ VE STRATEJİK PLANIN HAZIRLIK SÜRECİ

1.1 Strateji Geliştirme Kurulu ve Stratejik Plan Ekibi

Stratejik Planlama çalışmaları, Millî Eğitim Bakanlığı Strateji Geliştirme Başkanlığının 2022-21 Sayılı Genelgesi gereğince başlatılmıştır.

Strateji Geliştirme Kurulu: Okul müdürünün başkanlığında, bir okul müdür yardımcısı, bir öğretmen ve okul/aile birliği başkanı ile bir yönetim kurulu üyesi olmak üzere 5 kişiden oluşan üst kurul kurulur.

Stratejik Plan Ekibi: Okul müdürü tarafından görevlendirilen ve üst kurul üyesi olmayan müdür yardımcısı başkanlığında, belirlenen öğretmenler ve gönüllü velilerden oluşur.

Tablo 1. Strateji Geliştirme Kurulu ve Stratejik Plan Ekibi Tablosu

Strateji Geliştirme Kurulu Bilgileri		Stratejik Plan Ekibi Bilgileri	
Adı Soyadı	Ünvanı	Adı Soyadı	Ünvanı
Gökhan GÜRKAYNAK	Okul Müdürü	Veysel FİDAN	Müdür Yardımcısı
Fatih ÖZCAN	Müdür Yardımcısı	Erdal DEDE	Alan Şefi
Ufuk AKDENİZ	Öğretmen	Yeter AYDIN CEYLAN	Alan Şefi
Sevgi KILIÇ	Okul Aile Birliği Bşk.	Aynur ÖZTÜRK	Alan Şefi
Nurcan DERYAL	Okul Aile Birliği Üye	Ümit BAYIN	Rehber Öğretmen
		Songül GÜZELTEPE	Öğrenci Velisi

1.2 Planlama Süreci

2024-2028 dönemi stratejik plan hazırlanma süreci Strateji Geliştirme Kurulu ve Stratejik Plan Ekibi'nin oluşturulması ile başlamıştır. Ekip tarafından oluşturulan çalışma takvimi kapsamında ilk aşamada durum analizi çalışmaları yapılmış ve durum analizi aşamasında, paydaşlarımızın plan sürecine aktif katılımını sağlamak üzere paydaş anketi, toplantı ve görüşmeler yapılmıştır. Durum analizinin ardından geleceğe yönelim bölümüne geçilerek okulumuzun/kurumumuzun amaç, hedef, gösterge ve stratejileri belirlenmiştir.

2.BÖLÜM

DURUM ANALİZİ

2. DURUM ANALİZİ

Stratejik planlama sürecinin ilk adımı olan durum analizi, okulumuzun/kurumumuzun “neredeyiz?” sorusuna cevap vermektedir. Okulumuzun/kurumumuzun geleceğe yönelik amaç, hedef ve stratejiler geliştirebilmesi için öncelikle mevcut durumda hangi kaynaklara sahip olduğu ya da hangi yönlerinin eksik olduğu ayrıca, okulumuzun/kurumumuzun kontrolü dışındaki olumlu ya da olumsuz gelişmelerin neler olduğu değerlendirilmiştir. Dolayısıyla bu analiz, okulumuzun/kurumumuzun kendisini ve çevresini daha iyi tanımasına yardımcı olacak ve stratejik planın sonraki aşamalarından daha sağlıklı sonuçlar elde edilmesini sağlayacaktır. Durum analizi bölümünde, aşağıdaki hususlarla ilgili analiz ve değerlendirmeler yapılmıştır;

- Kurumsal tarihçe
- Uygulanmakta olan planın değerlendirilmesi
- Mevzuat analizi
- Üst politika belgelerinin analizi
- Faaliyet alanları ile ürün ve hizmetlerin belirlenmesi
- Paydaş analizi
- Kuruluş içi analiz
- Dış çevre analizi (Politik, ekonomik, sosyal, teknolojik, yasal ve çevresel analiz)
- Güçlü ve zayıf yönler ile fırsatlar ve tehditler (GZFT) analizi
- Tespit ve ihtiyaçların belirlenmesi

2.1 Kurumsal Tarihçe

Okulumuz 1994 yılında Çayırova Mahallesi içerisinde 57 pafta,2 Ada,4 Nolu parsel üzerinde 5190 metre kare ve maliye hazinesi üzerine 1200 metre kare kullanım alanlı 12 derslikli 10746-y1 proje ile Ticaret Lisesi olarak temeli atılıp; 1998–1999 öğretim yılında 467 öğrenci ile eğitim öğretime açılmıştır.

2005–2006 eğitim öğretim yılında Anadolu Ticaret Meslek Lisesi kısmı açılmış olup 60 öğrenci ile eğitim öğretime başlamıştır. Halen 21 derslik, 6 bilgisayar laboratuvar, 1 kütüphane, 1 konferans salonu, 1 müzik odası, 1 kapalı spor salonu ve okul bahçesinde basketbol – voleybol sahası bulunmakta olup, 822 öğrenci ile eğitim öğretime devam etmektedir.

Okulumuz 1998 yılında Çayırova Ticaret Meslek Lisesi olarak açılmıştır. 2008 yılında ilçelerin ayrılmasıyla ismi Gebze Ticaret Meslek Lisesi olarak değiştirilmiş, 2014 yılında ise Genel Müdürlüklerin birleşmesiyle Fatih Mesleki ve Teknik Anadolu Lisesi adını almıştır.

Okulumuzun ilk mezunları 2001 yılında verilmiştir. Mezun olan öğrencilerimiz içerisinde, mezun oldukları alan veya alan dışında 2 yıllık meslek yüksek okulu ve 4 yıllık fakültelere yerleşmektedirler. Üniversitelere yerleşen öğrenci sayımız her geçen yıl artmaktadır. Üniversiteye yerleşmeyen öğrencilerimizde bulunduğumuz bölgenin sanayi bölgesi olması nedeniyle staj yaptıkları işletmelerde istihdam edilmektedir.

Okulumuz 1998 yılında Ticaret Meslek Lisesi Programında Muhasebe bölümü olarak eğitim öğretim faaliyetlerine başlamıştır. Ticaret Meslek Programında 2006 yılında Büro Yönetimi ve Sekreterlik Alanı Açılmış 2012 Yılında Büro Yönetimi Alanı (Ticaret Sekreterliği Dalı) olarak devam etmiştir. Muhasebe bölümü ise 2005 yılında Muhasebe Finansman Alanı (Bilgisayarlı Muhasebe Dalı) adını almıştır. 2005 yılında Anadolu Ticaret Meslek Lisesi programı açılmıştır. Bu programda Muhasebe Finansman Alanı (Muhasebe ve Dış Ticaret Ofis Hizmetleri Dalları) ve Bilişim Teknolojileri Alanında (Web Programcılığı Dalı) eğitim verilmiştir. 2015 yılında ise Anadolu Meslek Programı açılmış, bu programda Muhasebe ve Finansman Alanı (Muhasebe ve Dış Ticaret Dalları), Bilişim Teknolojileri Alanında (Yazılım Geliştirme Dalı) ve Büro Yönetimi ve Yönetici Asistanlığı Alanında (Büro Yönetimi ve Yönetici Asistanlığı Dalı) eğitim verilmektedir.

2.2 Uygulanmakta Olan Stratejik Planın Değerlendirilmesi

Okulumuzun 2019-2023 Stratejik Planı;

- 3 Amaç,
- 4 Hedef,
- 33 Performans

Göstergesinden oluşmaktadır. Stratejik planın kapsadığı her yıl için performans göstergeleri belirlenmiştir. Stratejik planın yıllara göre gerçekleşme oranları;

- 2019'da %80
- 2020'de %45
- 2021'de %55
- 2022'de %70
- 2023 yılında %75 düzeyindedir.

Özellikle, öğrenme kazanımlarını takip eden ve velileri de sürece dâhil eden bir yönetim anlayışı ile öğrencilerimizin akademik başarıları ve sosyal faaliyetlere etkin katılımının sağlanması konusundaki hedeflere ulaşmakta koronavirüs salgını sebebiyle zorluklar yaşanmış ve hedefe ulaşma oranları düşük kalmıştır.

2.3 Mevzuat Analizi

Müdürlüğümüz; Türkiye Cumhuriyeti Anayasası ve bu anayasaya bağlı olarak çıkarılan Milli Eğitim Temel Kanunu ile diğer kanun, tüzük, yönerge ve yönetmelikler çerçevesinde çalışmalarını sürdürmektedir.

Müdürlüğümüzün hizmetlerine esas olan kanun, tüzük, yönerge ve yönetmelikler aşağıda listelenmiştir.

ATAMA
MEB Norm Kadro Yönetmeliği
MEB Eğitim Kurumları Yöneticiliği Atama
MEB Öğretmenlerin Atama ve Yer Değiştirme Yönetmeliği
ÖDÜL, SİCİL VE DİSİPLİN
657 Sayılı Devlet Memurları Kanunu
1702 İlk ve Orta Tedrisat Muallimlerin Terfi ve Tecziyeleri Hakkındaki Kanun
Millî Eğitim Bakanlığı Disiplin Amirleri Yönetmeliği
Devlet Memurları Sicil Yönetmeliği
MEB Sicil Amirleri Yönetmeliği
MEB Personeline Takdir ve Teşekkür Belgesi Verilmesine İlişkin Yönerge
OKUL YÖNETİMİ
1793 Sayılı Milli Eğitim Temel Kanunu
Ortaöğretim Kurumları Yönetmeliği
Okul- Aile Birliği Yönetmeliği
MEB Eğitim Bölgeleri ve Eğitim Kurulları Yönergesi
MEB Yönetici ve Öğretmenlerin Ders ve Ek Ders Saatlerine İlişkin Karar
Taşınır Mal Yönetmeliği
EĞİTİM VE ÖĞRETİM
3308 Sayılı Mesleki Eğitim Kanunu
6331 Sayılı İş Sağlığı ve Güvenliği Kanunu
MEB Eğitim Öğretim Çalışmalarının Planlı Yürütülmesine İlişkin Yönerge
MEB Öğrenci Yetiştirme Kursları Yönergesi
Millî Eğitim Bakanlığı Ders Kitapları ve Eğitim Araçları Yönetmeliği
Öğrencilerin Ders Dışı Eğitim ve Öğretim Faaliyetleri Hakkında Yönetmelik
PERSONEL İŞLERİ
MEB Personel İzin Yönergesi
Devlet Memurları Tedavi ve Cenaze Giderleri Yönetmeliği
Kamu Kurum ve Kuruluşlarında Çalışan Personelin Kılık Kıyafet Yönetmeliği
Memurların Hastalık Raporlarını Verecek Hekim ve Sağlık Kurulları Hakkındaki Yönetmelik
Devlet Memurlarının Tedavi Yardımı ve Cenaze Giderleri Yönetmeliği
MEB Personeli Görevde Yükseltme ve Unvan Değişikliği Yönetmeliği
Öğretmenlik Kariyer Basamaklarında Yükseltme Yönetmeliği
MÜHÜR, YAZIŞMA, ARŞİV
Resmi Mühür Yönetmeliği
Resmi Yazışmalarda Uygulanacak Usul ve Esaslar Hakkındaki Yönetmelik
MEB Evrak Yönergesi
MEB Arşiv Hizmetleri Yönetmeliği

REHBERLİK VE SOSYAL ETKİNLİKLER
Rehberlik ve Psikolojik Danışma Hizmetleri Yönetmeliği
MEB İlköğretim ve Ortaöğretim Sosyal Etkinlikler Yönetmeliği
MEB Bayrak Törenleri Yönergesi
Okul Spor Kulüpleri Yönetmeliği
İSİM VE TANITIM
Millî Eğitim Bakanlığı Kurum Tanıtım Yönetmeliği
MEB'e Bağlı Kurumlara Ait Açma, Kapatma ve Ad Verme Yönetmeliği
SİVİL SAVUNMA
Daire ve Müesseseler İçin Sivil Savunma İşleri Kılavuzu
Sabotajlara Karşı Koruma Yönetmeliği
Binaların Yangından Korunması Hakkındaki Yönetmelik ve 24 saat çalışma planı

2.4 Üst Politika Belgeleri Analizi

Üst politika belgeleri;

- 12. Kalkınma Planı
- Cumhurbaşkanlığı Programı,
- Orta Vadeli Program,
- Cumhurbaşkanlığı Yıllık Programı,
- Millî Eğitim Bakanlığı Stratejik Planı,
- İl Millî Eğitim Müdürlüğü Stratejik Planı,
- İlçe Millî Eğitim Müdürlüğü Stratejik Planı

Tablo 2. Üst Politika Belgeleri Analizi Tablosu

Üst Politika Belgesi	İlgili Bölüm/Referans	Verilen Görevler/İhtiyaçlar
12. Kalkınma Planı	Eğitim	Eğitim 658, 659, 660 Sayılı Amaç Maddeleri ve Bunlara Bağlı Politika ile Tedbir Maddeleri
Cumhurbaşkanlığı Programı	Eğitim	661.1, 661.4, P. 661, P. 662, P. 663, P.664, P.665, P.666, P.667, P.668, P.670, P.672, P.675, P.676, P.678, P.680, P.681 Sayılı Politika ve Tedbir Maddeleri
Orta Vadeli Program	Yükseköğretimde ve Meslekî ve Teknik Eğitimde Özel Sektör Odaklı Dönüşüm	2 Tedbir
Millî Eğitim Bakanlığı Stratejik Planı	Ortaöğretim	Hedef 2.1, Hedef 2.2, Hedef 2.4, Hedef 2.5
İl Millî Eğitim Müdürlüğü Stratejik Planı	Ortaöğretim	Hedef 2.1, Hedef 2.2, Hedef 2.4, Hedef 2.5
İlçe Millî Eğitim Müdürlüğü Stratejik Planı	Ortaöğretim	Hedef 2.1, Hedef 2.2, Hedef 2.4, Hedef 2.5

2.5 Faaliyet Alanları ile Ürün/Hizmetlerin Belirlenmesi

Tablo 3. Faaliyet Alanlar/Ürün ve Hizmetler Tablosu

Faaliyet Alanı	Ürün/Hizmetler
Öğretim-egitim faaliyetleri	Eğitim- Öğretimi ve İşlemleri Ders Dış Faaliyet İş ve İşlemleri Okulda Teknolojik Çalışmalar Düzenleme Anma ve Kutlama Programlarının Yürütülmesi Yarışmaların Düzenlenmesi ve Değerlendirilmesi İşleri Sosyal, Kültürel, Sportif Etkinliklerle İlgili Organizasyonlar Zümre Toplantılarının Planlanması ve Yürütülmesi Öğrencileri Sınavlara Hazırlama ve Yetiştirme Kurs İşlemleri
Rehberlik faaliyetleri	Öğrencilere rehberlik yapmak Velilere rehberlik etmek Rehberlik faaliyetlerini yürütmek
Sosyal, kültürel ve sanatsal faaliyetler	Halk oyunları Koro Satranç Yarışmalar Kültürel Geziler Sergiler Tiyatro Kermes ve Şenlikler Piknikler Yazarlarla Buluşma Etkinlikleri Sosyal Kulüp ve Toplum Hizmeti Çalışmaları
Sportif faaliyetler	Futbol Voleybol Basketbol Badminton Atletizm Kros Futsal Taekwondo
İnsan kaynakları faaliyetleri (mesleki gelişim faaliyetleri, personel etkinlikleri...)	İŞ-KUR Toplum Yararına Çalışma Programı İşlemleri Özlük İşlemleri Personel Ödül İşlemleri Hizmetiçi Eğitim İşlemleri Personel Etkinlikleri

Okul aile birliđi faaliyetleri	Bakım Onarım İşlemleri Etkinlik-Organizasyon İşlemleri Bütçe İşlemleri Sosyal Yardımlar
Ölçme değerlendirme faaliyetleri	YKS Deneme Sınavları Kazanım Deđerlendirme Testleri Yazılı ve Uygulamalı Sınavlar Performans Çalışmaları Proje Çalışmaları

2.6 Paydaş Analizi

Paydaş analizi kapsamında, öncelikle paydaşlar belirlenerek iç ve dış paydaş olarak tasnif edilmiştir. Katılımcılığı artırmak ve paydaş görüşlerini plana yansıtılabilmek amacıyla anket uygulaması, mülakat, atölye çalışması ve toplantılardan yararlanılmıştır.

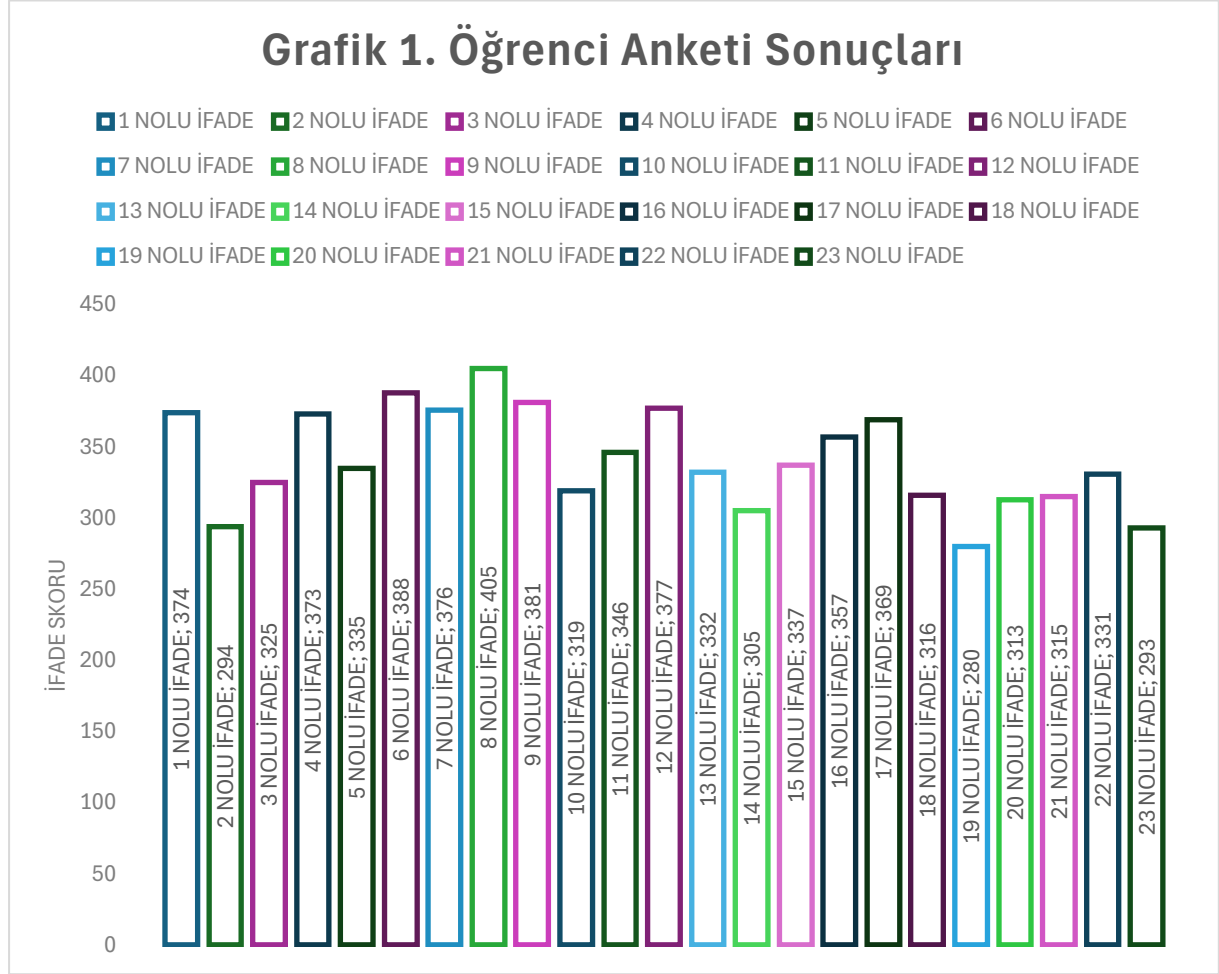
Tablo 4. Paydaş Sınıflandırma ve Önceliklendirme Tablosu

PAYDAŞLAR	İÇ PAYDAŞ	DIŞ PAYDAŞ	ÖNCELİĞİ (5 Yüksek Öncelik -1 Düşük Öncelik)
Millî Eğitim Bakanlığı		X	5
Valilik		X	5
İl Millî Eğitim Müdürlüğü		X	5
Kaymakamlık		X	5
İlçe Millî Eğitim Müdürlüğü		X	5
Öğretmenler	X		5
Öğrenciler	X		5
Veliler		X	4
Okul Aile Birliği	X		5
Diğer çalışanlar	X		5
Gebze Teknik Üniversitesi		X	3
Gebze Belediyesi		X	2
Güvenlik Güçleri (Emniyet, Jandarma)		X	3
Muhtarlık		X	2
Sivil Toplum Kuruluşları		X	3

Paydaş anketlerine ilişkin ortaya çıkan temel sonuçlar şu şekildedir:

Öğrenci Anketi Sonuçları:

Paydaş analizi kapsamında okulumuz öğrencilerimizden 102 kişilik örneklem grubuna anket formu uygulanmıştır. Anket uygulamasında ifade skorları 5 (Kesinlikle Katılıyorum), 4 (Katılıyorum), 3 (Kararsızım), 2 (Kesinlikle Katılmıyorum) ve 1 (Katılmıyorum) şeklindedir.



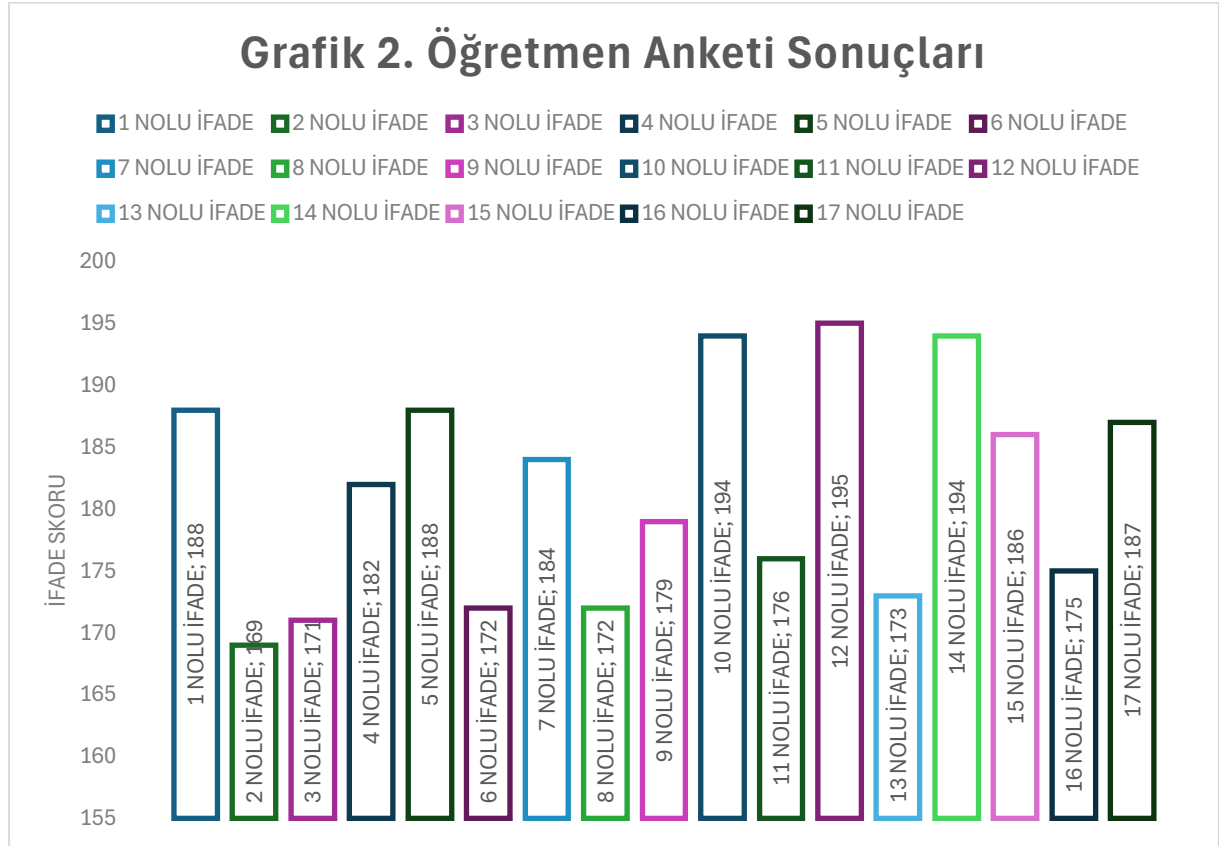
Öğrencilerimize yapılan anket sonuçlarına göre en yüksek skoru olan 8 (Okul rehberlik servisinden ihtiyaçlarım doğrultusunda faydalanabiliyorum.), 6 (Öğretmenlerime ihtiyaç duyduğumda kolaylıkla görüşebilirim.) ve 9 (Okul meslek seçimim konusunda hedefler belirlememde ve bu hedeflere ulaşmamda yeterli rehberlik ediyor.) numaralı ifadelerdir. En düşük skoru olan ifadeler ise 19 (Okul kantininde yeterli ve sağlıklı yiyecekler var.), 23 (Okulda öğrencilerin görüşü dikkate alınır.) ve 7 (Okul temiz ve hijyeniktir.) numaralı ifadelerdir.

Bu sonuçlardan hareketle öğretmenlerimizin ve rehberlik servisinin öğrencilerimizle iyi iletişim kurabildiğini, öğrencilerimizin kendilerini rahatlıkla ifade edebildiğini söyleyebiliriz. Ayrıca, öğrencilerimizin kariyer planlamasına faydalı olabilecek faaliyetler yapıldığı anlaşılmaktadır. Bunların yanında, okul kantinindeki ürünlerle ve okul hijyeniyle ilgili daha

fazla çalışma yapılması gerekmektedir.

Öğretmen Anketi Sonuçları:

Okulumuzdaki 45 kişilik örneklem grubuna öğretmen anket formu uygulanmıştır. Anket uygulamasında ifade skorları 5 (Kesinlikle Katılıyorum), 4 (Katılıyorum), 3 (Kararsızım), 2 (Kesinlikle Katılmıyorum) ve 1 (Katılmıyorum) şeklindedir.



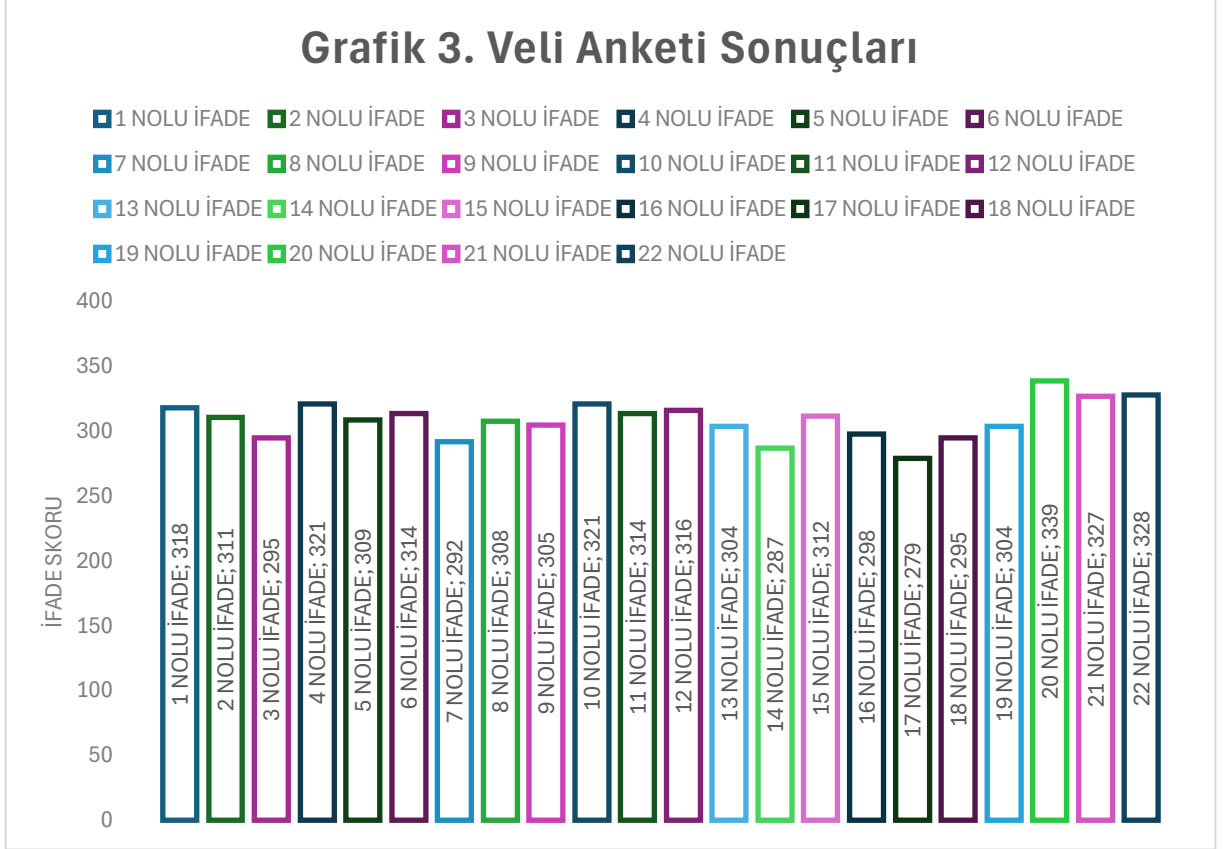
Yukarıdaki grafiğe göre en yüksek skoru olan 12 (Okulumuz müfredat uygulamasını etkin bir şekilde izler.), 10 (Bana sunulan kaynakları kullanmak için gerekli eğitime sahibim.) ve 14 (Diğer öğretmenlerle iş birliği yaparım.) numaralı ifadelerdir. En düşük skoru olan ifadeler ise 2 (Okulda eğitim ve öğretim kalitesi sürekli gelişiyor.), 3 (Okul temiz ve hijyeniktir.) ve 8 (Okulumuz, öğrencilerin öğrenme ilgisini uyandıracak bir öğrenme ortamı oluşturmuştur.) numaralı ifadelerdir.

Anket çıktılarına bakıldığında öğretmenlerimizin zümreler arası iş birliğine önem verdiği görülmektedir. Ayrıca, yeterli donanımına sahip olduklarını düşünmektedirler. Düşük skorlu ifadeleri göz önünde bulundurduğumuzda ise okulun temizliği ve öğrencilerin öğrenme ilgisini uyandıracak bir öğrenme ortamı oluşturulmasıyla ilgili çalışmalar yapılması gerekmektedir.

Veli Anketi Sonuçları:

Paydaş analizi kapsamında okulumuz velilerinden 81 kişilik örneklem grubuna anket

formu uygulanmıştır. Anket uygulamasında ifade skorları 5 (Kesinlikle Katılıyorum), 4 (Katılıyorum), 3 (Kararsızım), 2 (Kesinlikle Katılmıyorum) ve 1 (Katılmıyorum) şeklindedir. Buna göre aşağıdaki grafik ortaya çıkmıştır.



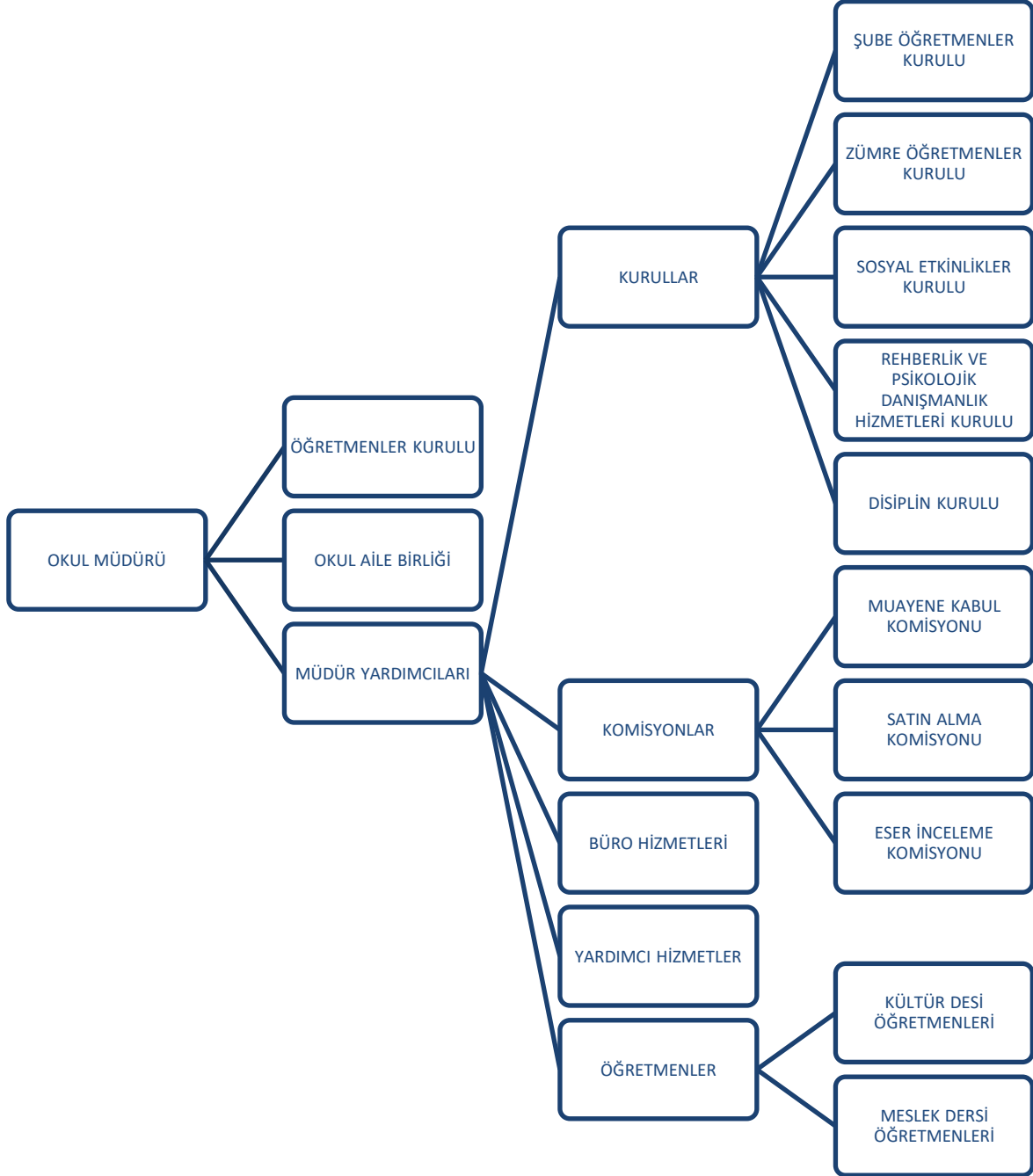
Anket sonuçları incelendiğinde en yüksek skoru olan 20 (Çocuğumu okumaya teşvik ederim.), 22 (Çocuğumun eğitiminde aktif bir ortağım.) ve 21 (Çocuğumun her gün okula gitmesini sağlarım) numaralı ifadelerdir. En düşük skoru olan ifadeler ise 17 (Okulun veli etkinliklerine aktif olarak katılırım.), 14 (Okulda, velilerin ihtiyaçlarına uygun eğitim faaliyetleri düzenlenir.) ve 7 (Okul çocuğumun öğrenme ilgisini güçlendiriyor.) numaralı ifadelerdir.

Anket sonuçlarını göre velilerimiz öğrencilerimizi teşvik etmektedir fakat veli etkinliklerine aktif katılım sağlamamaktadır. Önümüzdeki dönemlerde okul idaresi ve rehberlik servisi tarafından velilerimizin ilgisini çekecek faaliyetler planlanıp velilerimizin okuldaki etkinliklere aktif katılımının sağlanması gerekmektedir.

2.7 Kuruluş İçi Analiz

Bu bölümde; teşkilat yapısı, insan kaynaklarının yetkinlik düzeyi, kurum kültürü, teknoloji ve bilişim altyapısı, fiziki ve mali kaynaklara ilişkin analizlere yer verilmiştir.

2.7.1 Teşkilat Şeması



2.7.2 İnsan Kaynakları

Bu bölümde; okulumuz personeline ilişkin nicel veriler ile personelin sahip olduğu niteliklerin analizi yapılmıştır.

Tablo 5. Çalışan Bilgileri Tablosu

Unvan	Erkek	Kadın	Toplam
Okul Müdürü ve Müdür Yardımcısı	5	1	6
Sınıf Öğretmeni	0	0	0
Branş Öğretmeni	16	35	51
Rehber Öğretmen	1	0	1
İdari Personel	1	0	1
Yardımcı Personel	2	3	5
Güvenlik Personeli	0	1	1
Toplam Çalışan Sayıları	25	40	65

Tablo 6. İdari Personelin Kurumdaki Hizmet Süresine İlişkin Bilgiler

Hizmet Süreleri	2024 Yıl İtibarıyla	
	Kişi Sayısı	%
1-4 Yıl	3	50
5-6 Yıl	3	50
7-10 Yıl	-	-
10.....Üzeri	-	-

Tablo 7. Öğretmenlerin Kurumdaki Hizmet Süreleri (Yıl İtibarıyla)

Hizmet Süreleri	Kadın	Erkek	Toplam
1-3 Yıl	22	5	27
4-6 Yıl	4	3	7
7-10 Yıl	4	4	8
11-15 Yıl	1	3	4

16-20	3	2	5
20 ve üzeri	-	-	-

Tablo 8. Kurumdaki Mevcut Hizmetli/ Memur Sayısı

	Görevi	Erkek	Kadın	Toplam
1	Memur	1	-	1
2	Hizmetli (Kadrolu)	1	1	2
3	Hizmetli (TYP)	-	2	2
4	Hizmetli (OAB)	1	-	1
5	Güvenlik Görevlisi (OAB)	-	1	1

Tablo 9. Çalışanların Görev Dağılımı

Çalışanın Unvanı	Görevleri
Okul Müdürü	Okul müdürü, yönetiminden sorumlu olduğu kurumda, Milli Eğitim amaçları doğrultusunda, eğitim ve öğretim faaliyetlerinin gerçekleştirilmesinden sorumludur
Müdür Yardımcıları	Okulla ilgili yönetim işlerine destek olur cevabı verilebilir. Okulun her türlü yazışma, yönetim, güvenlik, bakım, beslenme ve etkinlik gibi işleri ile ilgilenir. Müdür tarafından verilen görevleri yerine getirir.
Atölye ve Bölüm Şefleri	Alanın atölye, eşya, makine-teçhizat ve diğer taşınırların bakım, onarım, koruma, saklama ve kullanıma hazır bulundurulmasını sağlar. İSG eğitimlerinin planlanması ve yürütülmesi. Mevzuata işlemleri yürütür.
Öğretmenler	Eğitim – Öğretim hizmetlerinin yürütülmesini sağlar.
Yönetim İşleri ve Büro Memuru	Verilen görevleri düzenli bir şekilde işleyişlerin ve hizmetin gereklerine uygun olarak yaparak bunların devam etmesini sağlayan kişidir.
Yardımcı Hizmetler Personeli	Okul binası, atölye ve tesisler ile okul eşyalarının temizliğini yapmak. Isıtma, sıhhi ve elektrik tesislerinin işletme, bakım, koruma ve basit onarımlarını yapmak. Okula gelen çeşitli malzeme, araç ve gereci gerekli yerlere taşımak ve yerleştirmek. Okulun badana, boya ve benzeri işlerini yapmak.

Tablo 10. Okul/kurum Rehberlik Hizmetleri

Mevcut Kapasite				Mevcut Kapasite Kullanımı ve Performans					
Psikolojik Danışman Norm Sayısı	Görev Yapan Psikolojik Danışman Sayısı	İhtiyaç Duyulan Psikolojik Danışman Sayısı	Görüşme Odası Sayısı	Danışmanlık Hizmeti Alan			Rehberlik Hizmetleri ile İlgili Düzenlenen Eğitim/Paylaşım Toplantısı vb. Faaliyet Sayısı		
				Öğrenci Sayısı	Öğretmen Sayısı	Veli Sayısı	Öğretmenlere Yönelik	Öğrencilere Yönelik	Velilere Yönelik
2	1	1	2	725	53	610	10	34	6

2.7.3 Teknolojik Düzey

Okulumuzun teknolojik altyapısı ve teknolojiyi kullanabilme düzeyine ilişkin analizi yapılmıştır.

Tablo 11. Teknolojik Araç-Gereç Durumu

Araç-Gereçler	Mevcut Durum	İhtiyaç
Akıllı Tahta Sayısı	31	-
Masaüstü Bilgisayar Sayısı	132	-
Taşınabilir Bilgisayar Sayısı	5	-
Projeksiyon Sayısı	30	-
TV Sayısı	2	3
Yazıcı Sayısı	8	2
Fotokopi Makinası Sayısı	2	1
İnternet Bağlantı Hızı	100 MB	-

Tablo 12. Fiziki Mekân Durumu

Fiziki Mekân	Var	Yok	Adedi	İhtiyaç
Öğretmen Çalışma Odası		X		1
Ekipman Odası	X		1	
Kütüphane	X		1	
Rehberlik Servisi	X		1	
Resim Odası		X		
Müzik Odası	X		1	
Çok Amaçlı Salon	X		1	
Spor Salonu	X		1	

2.7.4 Mali Kaynaklar

Kurumun mali kaynakları, bütçe büyüklüğü, okul-aile birliği gelirleri, kantin vb. gelirler ve harcama kalemleri ortaya konulmuş olup, bütçe işlemleri okul idaresi tarafından yürütülmektedir.

Tablo 13. Kaynak Tablosu

Kaynaklar	2023	2024	2025	2026	2027	2028
Genel Bütçe	158.500	180.000	220.000	250.000	300.000	330.000
Okul Aile Birliği	390.000	400.000	450.000	500.000	550.000	600.000
Özel İdare	-	-	-	-	-	-
Kira Gelirleri	150.000	200.000	240.000	270.000	300.000	320.000
Döner Sermaye	-	-	-	-	-	-
Dış Kaynak/Projeler	-	-	-	-	-	-
Diğer	-	-	-	-	-	-
TOPLAM	698.500	780.000	910.000	1.020.000	1.150.000	1.250.000

Tablo 14. Gelir-Gider Tablosu

YILLAR	2021		2022		2023	
HARCAMA KALEMLERİ	GELİR	GİDER	GELİR	GİDER	GELİR	GİDER
Temizlik	Genel Bütçe ve Okul Aile Birliği	8.594	Genel Bütçe ve Okul Aile Birliği	60.351	Genel Bütçe ve Okul Aile Birliği	84.665
Küçük Onarım		9.300		24.600		120.000
Bilgisayar Harcamaları		29.000		42.000		77.000
Büro Makinaları Harcamaları		-		-		30.000
Telefon		1.737		2.595		4.361
Sosyal Faaliyetler		25.000		9.900		20.000
Kırtasiye		4.400		9.000		30.000
GENEL TOPLAM		78.031		139.626		366.026

2.7.5 İstatistikî Veriler

İstatistikî veriler incelenerek aşağıda verilmiştir.

Tablo 14. Okul Yerleşkesine Ait Bilgiler

Okul Bölümleri		Özel Alanlar	Var	Yok
Okul Kat Sayısı	4	Çok Amaçlı Salon	VAR	
Derslik Sayısı	21	Çok Amaçlı Saha	VAR	
Derslik Alanları (m2)	45	Kütüphane	VAR	
Kullanılan Derslik Sayısı	21	Fen Laboratuvarı	YOK	
Şube Sayısı	29	Bilgisayar Lab.	VAR	
İdari Odaların Alanı (m2)	15	İş Atölyesi		YOK
Öğretmenler Odası (m2)	100	Beceri Atölyesi		YOK
Okul Oturum Alanı (m2)		Pansiyon		YOK
Okul Bahçesi (Açık Alan) (m2)	3990			
Okul Kapalı Alan (m2)	1200			
Sanatsal, Bilimsel ve Sportif Amaçlı Toplam Alan (m ²) (Kapalı Spor Salonu ve Basketbol Alanı)	450			
Kantin (m2)	250			
Tuvalet Sayısı	9			
Diğer (.....)				

Tablo 15. Sınıf ve Öğrenci Bilgileri

SINIFI	Erkek	Kız	Toplam	SINIFI	Erkek	Kız	Toplam
9 A	26	8	34	11 A	29	4	33
9 B	7	26	33	11 B	8	13	21
9 C	11	19	30	11 C	13	18	31
9 D	11	22	33	11 D	9	11	20
9 E	10	19	29	11 E	7	19	26
9 F	9	19	28	12 A	14	4	18
9 G	11	18	29	12 B	14	9	23
9 H	9	18	27	12 C	10	9	19
10 A	23	11	34	12 D	22	17	39
10 B	11	16	27	12 E	20	14	34
10 C	9	21	30	MESEM10A	6	4	10
10 D	8	21	29	MESEM11A	11	15	26
10 E	9	20	29	MESEM11C	16	2	18
10 F	11	25	36	MESEM12A	5	3	8
				MESEM12C	9	4	13

Tablo 16. Mezun Sayıları

MEZUN OLAN ÖĞRENCİ SAYILARI	
YILLAR	TOPLAM
2000–2001	431
2001–2002	576
2002–2003	683
2003–2004	526
2004–2005	378
2005–2006	417
2006–2007	584
2007–2008	204
2008–2009	176
2009–2010	253
2010–2011	294
2011-2012	270
2012-2013	138
2013-2014	171
2014-2015	179
2015-2016	136
2016-2017	156
2017-2018	54
2018-2019	158
2019-2020	159
2020-2021	199
2021-2022	125
2022-2023	185

Tablo 17. Yükseköğrenime Yerleşen Öğrenci Sayıları

Anadolu Meslek Programı	2021	2022	2023
Üniversite Sınavına Giren Öğrenci Sayısı	58	44	182
Sınavsız Ön Lisans Programına Yerleşen Öğrenci Sayısı	45	42	54
Lisans Programına Yerleşen Öğrenci Sayısı	8	2	8

Tablo 18. Sosyal Kulüpler ve Çalışmaları

Sosyal Kulüp	Yaptığı İşler
AFETE HAZIRLIK KULÜBÜ	Doğal afetler hakkında bilgilendirme, eğitim verme, konuyla ilgili gezi ve etkinlik düzenleme
BİLİNÇLİ TÜKETİCİ KULÜBÜ	Tüketici olarak tasarruf yapma, eğitici videolar izletme, etkinlikler düzenleme
ÇEDES DEĞERLER, MEDENİYET, DEMOKRASİ VE DÜŞÜNCE KULÜBÜ	Bakanlık protokolü çerçevesinde değerler eğitimi çalışması yapma
ÇEVRE VE HAYVANLARI KORUMA KULÜBÜ	Çevre güzelleştirme, fidan ve çiçek dikimi, çöp toplama, gezi
ENERJİ VERİMLİLİĞİ VE EKOLOJİ KULÜBÜ	Eğitimi videoları, ekinlikler, okulda tasarruf sağlanacak kalemlerin tespiti ve uygulama çalışması
ENGELLİLERLE DAYANIŞMA KULÜBÜ	Farkındalık çalışmaları yapma, özel eğitim okuluna ziyaret ve etkinlik
FOTOĞRAFÇILIK VE SİNEMACILIK KULÜBÜ	Okul program ve gezileri esnasında video ve fotoğraf çekimi, yarışma, aylık sinema izleme faaliyeti
GEZİ TANITMA TURİZM KULÜBÜ	Kocaeli ili içerisindeki ören yerleri, müze, tarihi eserlerin tanıtımı ve gezisi
GİRİŞİMCİLİK VE ÖRNEK ŞAHSİYETLERİ TANITMA KULÜBÜ	Çevremizde konusunda lider olmuş işletme ve girişimcileri tanıtmak, Türkiye'deki girişimcileri tanıtmak amaçlı sunumlar hazırlamak
KIZILAY, TRAFİK GÜVENLİĞİ VE İLK YARDIM KULÜBÜ	Trafik Şube aracılığıyla eğitim, kan verme farkındalık çalışması, ilk yardım malzemelerinin tamamlanması
KİŞİSEL VERİLERİN KORUNMASI, BİLİŞİM VE İNTERNET KULÜBÜ	Eğitim gezileri, sınıflara eğitim semineri verilmesi, farkındalık etkinliklerinin yapılması
KOOPERATİFÇİLİK KULÜBÜ	Okul kooperatifini kurma ön çalışmaları, temel kırtasiye araç ve gereçlerin temin edilerek öğrenciye verilmesi,
KÜLTÜR, SANAT VE EDEBİYAT KULÜBÜ	Okul programlarına destek olmak, ilçede yapılan tiyatro, gezi, konser gibi etkinliklerin duyurulması, belediye etkinliklerine katılmak
KÜTÜPHANECİLİK KULÜBÜ	GTÜ ve İlçe kütüphanesine gezi düzenleme, çevre koşullarına göre dış alan kitap okuma etkinliği, kütüphanenin düzenlenmesi,
ROBOTİK KODLAMA KULÜBÜ	Konuyla ilgili projelerin takip edilerek yarışmalara katılmak
SIFIR ATIK VE GERİ DÖNÜŞÜM KULÜBÜ	Elektronik çöp toplama kampanyası, pil toplama kampanyası, atık malzemeleri değerlendirerek kullanılabilir ürün elde etme
SOSYAL DAYANIŞMA VE YETİM DESTEKLEME KULÜBÜ	Okul bünyesinde fon oluşturma, kayıt esnasında ihtiyaçlı öğrencinin tespit edilmesi, ilgili kurumlarla bağlantıya geçme
SPOR KULÜBÜ	Ulusal, bölgesel, il ve ilçe düzeyinde yarışmalara ve turnuvalara katılma, sınıflar arası yarışmalar yapma, bahar şenliği, dönem sonu faaliyetlerini düzenleme
YEŞİLAY, SAĞLIK TEMİZLİK VE BESLENME KULÜBÜ	İlçe sağlık müdürlüğü ile koordineli çalışarak sağlıklı beslenme, bulaşıcı hastalıklar, öz bakım konularında tüm okula sağlık semineri verme
ZEKA OYUNLARI KULÜBÜ	Zeka oyunları odasının aktif kullanılması, dönem sonu turnuvalar düzenleme, boş zamanları değerlendirme

Tablo 19. Okulda Düzenlenen Panel ve Konferanslar

Kurum	Konu
İlçe Sağlık Müdürlüğü	Bulaşıcı Hastalıklar
İlçe Sağlık Müdürlüğü	Sağlıklı Beslenme ve Obezite
İlçe Emniyet Müdürlüğü	Trafik Eğitimi
AFAD İl Müdürlüğü	AFAD Farkındalık Eğitimi
Kocaeli BŞB İtfaiye Müdürlüğü	Deprem ve Yangın Eğitimi
Gebze RAM	Ses Ver-24 Projesi
İŞKUR	Meslek Seçimi ve Kariyer Planlaması
İŞKUR	İş Arama Becerileri
İl Emniyet Müdürlüğü	Akran Zorbalığı ve Siber Zorbalık
İl Emniyet Müdürlüğü	En iyi Narkotik Polisi Anne
İlçe MEM	İSG Eğitimi
Lefke Üniversitesi	Kariyer Planlama
İlyasbey Vergi Dairesi	Vergi Haftası
Gebze SMMM Odası	Muhasebeciler Günü

Okulumuz 2001-2002 Eğitim-Öğretim yılında genç erkek futbol takımımız önce Gebze birinciliğini, sonra Kocaeli birinciliğini elde etmiş, Bursa’da yapılan bölge müsabakalarında ilimizi temsil ederek Marmara Bölge ikinciliği elde etmiştir.

2006-2007 Eğitim-Öğretim yılında proje tabanlı bilgi yarışmasında Kocaeli il birinciliğini elde etmiş, ilimizi Ankara’da yapılan Türkiye finallerinde temsil etmiştir.

2009-2010 Eğitim-Öğretim yılında proje tabanlı beceri yarışmasında Kocaeli üçüncülüğünü elde etmiştir.

Koç Vakfı’nın 2011 yılında düzenlediği “Meslek Lisesi Memleket Meselesi” proje yarışmasında e-staj isimli proje ile Türkiye birinciliğini elde etmiştir.

2011-2012 Eğitim-Öğretim yılında kız futsal takımı Gebze birincisi olmuş, ardından yapılan il müsabakalarında Kocaeli üçüncülüğünü elde etmiştir.

2015-2016 Eğitim-Öğretim yılında proje kapsamında 1 öğretmen 10 öğrenci ile Almanya’ya gidilmiştir.

2015- 2016, 2017-2018 ve 2018-2019 Eğitim-Öğretim yıllarında okulumuzda TUBİTAK Bilim Fuarı düzenlenmiştir. Bilim Fuarına çevredeki ortaokul 8. sınıf öğrencileri ve rehber öğretmenleri davet edilerek okul tanıtımı yapılmıştır.

2018-2019 Eğitim öğretim yılında Erkek Futsal takımı il dördüncüsü olmuştur.

2019-2020 Eğitim-Öğretim yılında judo müsabakalarında 1 öğrencimiz il birincisi, 1 öğrencimiz il üçüncüsü, atletizm müsabakalarında 2 öğrencimiz il ikincisi, erkek atletizm takımımız il ikincisi, kız atletizm takımımız il üçüncüsü olmuşlardır.

2021-2022 Eğitim-Öğretim yılında atletizm dalında 1 öğrencimiz il birincisi, kız takımımız il dördüncüsü, cumhuriyet kupasında ayak tenisi kız takımımız ikinci, erkek takımımız birinci, 1 öğrencimiz 1200 metre koşusunda birinci olmuştur.

2022-2023 Eğitim-Öğretim yılında kız atletizm takımımız il ikincisi, cumhuriyet kupasında kız atletizm takımımız üçüncü, 19 Mayıs Gençlik Haftasında ayak tenisi erkek takımımız ikinci olmuştur.

2022-2023 Eğitim-öğretim yılında Kocaeli Büyükşehir Belediyesi tarafından düzenlenen KODELİ Yarışmasında “Fatih Sıfır Atık” projesiyle il üçüncülüğü kazanılmıştır.

Ayrıca il ve Türkiye genelindeki kültürel yarışmalarda ikincilik, üçüncülük ve mansiyon ödülleri kazandırmışlardır.

2.8 Çevre Analizi (PESTLE)

Çevre analiziyle okul/kurum üzerinde etkili olan veya olabilecek politik, ekonomik, sosyo-kültürel, teknolojik, yasal çevresel dış etkenlerin tespit edilmesi amaçlanmıştır.

Tablo 20. PESTLE Analiz Tablosu

Politik-Yasal etkenler	Ekonomik etkenler
<ul style="list-style-type: none">• Kalkınma Planı ve Orta Vadeli Program,• Bakanlık, il ve ilçe stratejik planlarının incelenmesi,• Yasal yükümlülüklerin belirlenmesi,• Oluşturulması gereken kurul ve komisyonlar,• Okul/kurum çevresindeki politik durum.	<ul style="list-style-type: none">• Okul/kurumun bulunduğu çevrenin genel gelir durumu,• İş kapasitesi,• Okul/kurumun gelirini arttırıcı unsurlar,• Okul/kurumun giderlerini arttıran unsurlar,• Tasarruf sağlama imkânları,• İşsizlik durumu,• Mal-ürün ve hizmet satın alma imkânları,• Kullanılabilir bütçe
Sosyokültürel etkenler	Teknolojik etkenler
<ul style="list-style-type: none">• Kariyer beklentileri,• Ailelerin ve öğrencilerin bilinçlenmeleri,• Aile yapısındaki değişimler (geniş aileden çekirdek aileye geçiş, erken yaşta evlenme vs.),• Nüfus artışı,• Göç,• Nüfusun yaş gruplarına göre dağılımı,• Hayat beklentilerindeki değişimler (Hızlı para kazanma hırısı, lüks yaşama düşkünlük, kırsal alanda kentsel yaşam),• Beslenme alışkanlıkları,• Değerler, mesleki etik kuralları vb.	<ul style="list-style-type: none">• Okul/kurumun teknoloji kullanım durumu• e- Devlet uygulamaları,• Dijital Platformlar üzerinden uzaktan eğitim imkânları,• Okul/kurumun sahip olmadığı teknolojik araçlar• Personelin ve öğrencilerin teknoloji kullanım kapasiteleri,• Personelin ve öğrencilerin sahip olduğu teknolojik araçlar,• Teknoloji alanındaki gelişmeler• Teknolojinin eğitimde kullanımı
Çevresel Etkenler	
<ul style="list-style-type: none">• Hava ve su kirlenmesi,• Toprak yapısı,• Bitki örtüsü,• Doğal afetler	

2.9 Güçlü ve Zayıf Yönler ile Fırsatlar ve Tehditler (GZFT) Analizi

Okul/kurumun güçlü ve zayıf yönleri ile okul/kurum dışında oluşabilecek fırsatlar ve tehditler belirlenmiştir.

Kurumun güçlü ve zayıf yönleri donanım, malzeme, çalışan, iş yapma becerisi, kurumsal iletişim gibi çok çeşitli alanlarda kendisinden kaynaklı olan güçlülükleri ve zayıflıkları ifade etmektedir ve ayırında temel olarak okul müdürü/müdürlüğü kapsamında bakılarak iç faktör ve dış faktör ayırımı yapılmıştır.

Tablo 21. GZFT Listesi

İç Çevre	
Güçlü Yönler	Zayıf Yönler
<ul style="list-style-type: none">• Okulumuzda bulunan bölümlere istekli ve azimli öğrencilerin gelmesi• Çalışanlarımızın alanında deneyimli, istekli ve vizyon sahibi kişilerin olması• Okul-veli iş birliğinin iyi olması, rehberlik hizmetlerinin işlevi• Sınıf ve laboratuvar sayısının yeterli olması, binanın temiz ve bakımlı olması• Okul yerleşiminin şehir merkezinden uzak olması• Bilgisayar laboratuvarlarında kullanılan araç ve gereçlerin ve teknik donanımın yeterli seviyede olması• Okul konferans salonu, kapalı spor salonu ve kütüphanelerin olması• Destek eğitim odasının bulunması• Sanayi bölgesinde bulunması• Okul kantin ve servis hizmetlerinden sağlanan gelirler• Okul idaresinin iletişim süreçlerinde ve organizasyonunda iyi olması• Okul disiplin işleyişinin iyi olması• Sınıf rehber öğretmeni, veli iletişiminin aylık devam-devamsızlık raporları sayesinde iletişim güçlü tutulması, ayrıca okul yönetiminin velilerle düzenli olarak iletişime geçmesi• Köklü bir kurum olması, tercih edilen bir okul olması	<ul style="list-style-type: none">• Başarı düzeyi düşük öğrencilerin gelmesi• Personel eksikliği ve öğretmen sirkülasyonun çok fazla olması• Parçalanmış ailelerin çokluğu• Öğrenci takibinde ilgisiz olmaları• Anne ve babaların vardiya sisteminde çalışmaları• Şehir merkezine ulaşım yönünden uzak oluşu ve çevredeki mekruh yerler• Binanın eski olması• Alt yapının yetersizliği• Yakından öğrenci alımı sebebiyle servis gelirlerinin düşmesi• Disiplin sonuçlarıyla ilgili gerekli bildirimlerin öğretmenlere yapılamaması• Okul tanıtımının yetersiz olması• Zümre iş birliklerinin yetersiz olması

Dış Çevre	
Fırsatlar	Tehditler
<ul style="list-style-type: none"> • Sanayi ve okul iş birliği fırsatlarının çokluğu • Sanayi ve imalat sektörünün gelişmesine bağlı olarak ara eleman ihtiyacının artması • Bölgenin göç alması ve nüfus artışı • Öğrencilerimizin teorik ve pratik eğitimi bir arada yapabilmeleri • Uygulamalı eğitimi yapabilmeleri • 3308 ve 4702 sayılı yasa ile mesleki eğitimin yasal güvence altına alınmış olması. • Bölgemizin sanayi bölgesinin içinde oluşu 	<ul style="list-style-type: none"> • Öğrencilerde hazır bulunurluğun olmaması • Mesleki eğitim vizyonunu öğrencilerin tam olarak algılayamaması • Ailelerin gelir düzeyinin düşük olması • Göç yoluyla gelen aileler ve onların geçim sıkıntısından öğrencilerine zaman ayıramaması • Bölgedeki suç oranının yüksek olması • Teknolojinin yanlış kullanılması • Öğretim programlarının sık değişmesi ve müfredatın fazla olması • Sanayi bölgesi olmasından çarpık kentleşme ve parçalanmış aileler • Sanayiye bağlı olarak sağlık sorunlarının yüksek olması

2.10 Tespit ve İhtiyaçların Belirlenmesi

Kurumumuzun temel paydaşları öğrenci, veli ve öğretmen olmakla birlikte eğitimin dışsal etkisi nedeniyle okul çevresinde etkileşim içinde olunan geniş bir paydaş kitlesi bulunmaktadır. Paydaşlarımızın görüşleri anket, toplantı, dilek ve istek kutuları, elektronik ortamda iletilen önerilerde dâhil olmak üzere çeşitli yöntemlerle sürekli olarak alınmaktadır.

Buna göre:

- Okulumuzdaki bilgisayar laboratuvarlarındaki bilgisayarların bir kısmının yenilenmesi gerekmektedir.
- Acil durumlara müdahale etmek amacıyla sağlık ekipmanları temin edilmelidir.
- Okul – veli iş birliğinin daha etkin olması için çalışmaların yapılması gerekmektedir.
- Öğrencilerin, sosyal faaliyetlere katılımlarının desteklenmesi gerekmektedir.
- Okulun temizlik durumun gözden geçirilmesi gerekmektedir.
- Okul yöneticileri ve rehberlik servisinin kullandığı bilgisayarlar yenilenmelidir.
- Kantin bölümünün daha modern hale getirilmesi gerekmektedir.
- Arka bahçe düzenlemesi yapılması gerekmektedir.
- Okul bahçesine spor aletleri konularak öğrencilerimizin enerjilerini bu yolla atmaları sağlanmalıdır.
- Yardımcı hizmetler sınıfında kadrolu çalışanlara ihtiyaç duyulmaktadır.

3.BÖLÜM

GELECEĞE BAKIŞ

3. GELECEĐE BAKIŐ

Okul m¼d¼rl¼g¼m¼z¼n misyon, vizyon, temel ilke ve deđerlerinin oluŐturulması kapsamında ¼ğretmenlerimiz, ¼ğrencilerimiz, velilerimiz, alıŐanlarımız ve diđer paydaŐlarımızdan alınan g¼r¼Őler, sonucunda stratejik plan hazırlama ekibi tarafından oluŐturulan misyon, vizyon, temel deđerler; okulumuz ¼st kurulana sunulmuŐ ve ¼st kurul tarafından onaylanmıŐtır.

3.1 Misyon

- ✓ ¼ğrencilerimizi Milli Eđitim Temel İlkelerine saygılı, ađdaŐ d¼Ő¼nceye sahip, hoŐg¼r¼l¼, insan temel hak ve h¼rriyetlerine duyarlı bireyler olarak topluma kazandırmaktır.
- ✓ BiliŐim aralarını kullanabilen, yabancı dil eđitimi almıŐ, aldıkları mesleki eđitim ile iŐ ve hizmet alanlarında ihtiya duyulan nitelikli ve aranan elemanlar yetiŐtirmektedir.
- ✓ ¼ğrencilerimizin ilgi alanlarına g¼re eđitim planları hazırlayarak bireysel geliŐimlerine katkıda bulunarak bir ¼st eđitim kurumu olan ¼niversiteye ¼ğrenci yetiŐtirmektedir.

3.2 Vizyon

Milli ve manevi deđerlere bađlı, mesleđinde baŐarısı ve donanımı ile ¼nc¼ ve ¼retken olan, ¼lkemizin ihtiya duyduđu yeterliliklere haiz bireyler yetiŐtirmektedir.

3.3 Temel Deđerler

- ✓ Eđitimde, sevgi, saygı, kalite ve baŐarı
- ✓ Dođruluk, cesaret, yaratıcılık,
- ✓ alıŐkanlık ve adalet
- ✓ Bireysel geliŐime destek
- ✓ Her zaman ve her yerde birlik, beraberlik ve kardeŐlik
- ✓ ađdaŐlaŐma, muasır medeniyet seviyesini yakalama
- ✓ GeliŐen d¼nya ve yeni teknolojilere hazırlama

3.4 Amaç, Hedef ve Performans Göstergesi ile Stratejiler

Tablo 22. Amaç, Hedef, Gösterge ve Stratejilere İlişkin Tablolar

TEMA	EĞİTİM-ÖĞRETİME ERİŞİM ve KATILIM								
Amaç 1	Öğrencilerin eğitim ve öğretime etkin katılımlarıyla süreci tamamlamalarını sağlamak.								
Hedef 1.1	Öğrencilerin okula erişim, devam ve okulu tamamlama oranları artırılacaktır.								
Performans Göstergeleri	Hedefe Etkisi	Başlangıç Değeri	2024	2025	2026	2027	2028	İzleme Sıklığı	Rapor Sıklığı
PG 1.1.1 Bir eğitim ve öğretim yılında devamsızlık süresi 20 günden (mazeretli ve mazeretsiz) fazla olan öğrenci oranı (%)	%25	9	5	4	3	2	1	Her ay	Üç ayda bir kez
PG 1.1.2 Bir eğitim ve öğretim yılında sınıf tekrar eden öğrenci oranı (%)	%25	10	9	8	7	6	5	Her yıl	Yılda bir kez
PG 1.1.3 Bir eğitim ve öğretim yılında örgün eğitimden ayrılan öğrenci oranı (%)	%25	10	8	6	4	2	1	Her yıl	Yılda bir kez
PG 1.1.4 Okula kaydolanların mezun olma oranı (%)	%25	66	70	75	78	80	85	Her yıl	Yılda bir kez
Koordinatör Birim	Okul idaresi								
İş birliği Yapılacak Birimler	Rehberlik servisi, zümre öğretmenleri, okul aile birliği								
Riskler	<ul style="list-style-type: none"> Okulumuza başarı düzeyi düşük öğrencilerin gelmesi Parçalanmış ailelerin çokluğu Ailelerin öğrenci takibinde ilgisiz olmaları Mesleki eğitim vizyonunu öğrencilerin tam olarak algılayamaması 								
Stratejiler	<ul style="list-style-type: none"> S1. Öğrencilerin devamsızlık nedenleri belirlenecek, öğrenci ve veli iş birliğiyle bu nedenleri ortadan kaldırmaya yönelik çalışmalar yürütülecektir. S2. Öğrenci devamsızlığının olumsuz etkilerini azaltmaya yönelik eksik kazanımların giderilmesi, sosyal etkinlikler, uzaktan öğrenme olanaklarına ilişkin farkındalık çalışmaları gibi telafi tedbirleri alınacaktır. S3. Okul ortamının öğrenciler için cazip hale gelmesini sağlayacak sosyal, sportif vb. imkânlar artırılacaktır. S4. Sınıf tekrarı nedenleri araştırılarak buna yönelik önleyici tedbirler geliştirilecektir. S5. Öğrencilerin örgün eğitimden ayrılma nedenleri araştırılıp okul kaynaklı nedenlerin ortadan kaldırılmasına yönelik tedbirler alınacaktır. S6. Özel eğitim ihtiyacı olan öğrencilerin uygun alanda eğitim alabilmeleri için rehberlik ve yönlendirme faaliyetleri yapılacaktır. S7. Öğrencilerin okula, okul kültürüne ve eğitim alacakları alana uyumunu 								

	güçlendirmek için çalışmalar yürütülecektir.
Maliyet Tahmini	36.000 TL
Tespitler	<ul style="list-style-type: none"> T1. Öğrencilerin devamsızlık yapmayı alışkanlık yapmaları T2. Haftalık ders saatlerinin fazla olması T3. Akademik başarısı düşük olan öğrencilerin okula gelmek istememeleri
İhtiyaçlar	<ul style="list-style-type: none"> İ1. Devamsızlık konusunda bilinçlendirme çalışmaları yapılacaktır. İ2. Öğrencilerin akademik başarılarını artırmaya yönelik tedbirler alınacaktır. İ3. Rehberlik ve özel eğitime ihtiyacı olan öğrenciler tespit edilecektir. İ4 Devamsızlıkların takip edilmesi için komisyon oluşturulacaktır.

TEMA	EĞİTİM-ÖĞRETİMDE KALİTE									
Amaç 2	Ulusal ve uluslararası alanda mesleki yeterliliği ile kabul gören, mesleki değerlere sahip, yaratıcı, yenilikçi, girişimci, üretken, ekonomiye değer katan ehil işgücü yetiştirilmesi sağlanacaktır.									
Hedef 2.1	Öğrencilerin mesleki beceri ve yetkinlikleri geliştirilecektir.									
Performans Göstergeleri	Hedef Etkisi	Başlangıç Değeri	2024	2025	2026	2027	2028	İzleme Sıklığı	Rapor Sıklığı	
PG 2.1.1 Meslek dersleri yıl sonu puan ortalaması	%15	67,50	70	72	74	76	80	Her yıl	Yılda bir kez	
PG 2.1.2 Beceri eğitimi yıl sonu puan ortalaması	%15	92	93	94	95	96	97	Her yıl	Yılda bir kez	
PG 2.1.3 Beceri eğitimi alan öğrencilerden işletmenin öğrenci becerileri ile ilgili memnuniyet oranı	%15	60	65	70	75	80	85	Her yıl	Yılda bir kez	
PG 2.1.4 Beceri eğitimi alan öğrencilerden işletmenin mesleki etik ile ilgili memnuniyet	%15	80	85	90	92	93	95	Her yıl	Yılda bir kez	
PG 2.1.5 Öğrencilerin beceri eğitimi aldıkları işletmeden memnuniyet oranı	%10	75	77	80	72	85	90	Her yıl	Yılda bir kez	
PG 2.1.6 Yeşil becerilerle ilgili hazırlanan en az bir etkinlik/projeye katılan öğrenci oranı	%5	0	0	1	1	1	2	Her yıl	Yılda bir kez	
PG 2.1.7 Öncelikli olarak yapay zekâ, ileri teknoloji vb. konularda üretilen proje sayısı (bilşim, elektrik ve elektronik teknolojileri alanı)	%10	1	1	1	2	2	2	Her yıl	Yılda bir kez	

PG 2.1.8 Öncelikli olarak yapay zekâ, ileri teknoloji vb. alanlarda yerel, ulusal ve uluslararası boyutlarda katılım sağlanan etkinlik sayısı	%5	1	1	1	2	2	2	Her yıl	Yılda bir kez
PG 2.1.9 Buluş, patent, marka ve faydalı model başvuru sayısı	%10	0	0	0	1	1	1	Her yıl	Yılda bir kez
Koordinatör Birim	Okul idaresi								
İş birliği Yapılacak Birimler	Meslek dersleri öğretmenleri, meslek temsilcileri, işletmeler, koordinatör müdür yardımcısı, veliler								
Riskler	<ul style="list-style-type: none"> R1. İşletmelerin denetlenmesi sıklığının haftada bir kez olması R2. Öğrencilerimizin kayıtlı oldukları alanla ilgili yeterli motivasyonunun olmaması 								
Stratejiler	<ul style="list-style-type: none"> S1. Meslek derslerinde proje tabanlı yöntem kullanılarak öğrencilerin analiz, sentez ve değerlendirme becerilerinin geliştirilmesi sağlanacaktır. S2. Bakanlık tarafından hazırlanan eğitim-iş ahlakı ve öğrenci yeterlilikleri anketlerinin işletmeler ve öğrenciler tarafından doldurması sağlanacaktır. Anket sonuçları değerlendirilerek sonuçlara uygun stratejiler belirlenecektir. S3. Öğrencilerin atölye ve laboratuvar derslerinde fiziki mekân sorumluluğu alması sağlanarak öğrencilerde sorumluluk bilinci geliştirilecektir. S4. Mesleki ve teknik eğitimle ilgili yerel, ulusal ve uluslararası boyutta düzenlenen etkinliklere katılım sağlanacaktır. S5. Öğrencilerin alanlarında becerilerini geliştirmelerini, mesleki yeterliklerinin farkına varmalarını sağlamak amacıyla fikri mülkiyet alanında çalışmalar geliştirilecektir. S6. Çevre okullarda eğitim gören öğrencilerde iklim değişikliği ve yeşil dönüşüm konularında farkındalık oluşturulmasına yönelik faaliyetler gerçekleştirilecektir. 								
Maliyet Tahmini	85.000 TL								
Tespitler	<ul style="list-style-type: none"> Öğrencilerimizin staj yapacağı işletme çeşitliliği çok fazladır. Patent, buluş çalışması gibi faaliyetler için okul dışında bir mesai gerekmektedir. 								
İhtiyaçlar	<ul style="list-style-type: none"> İ1. Öğrencilerimizin eğitime olan bakış açılarını geliştirebilmeleri için üniversite gezileri, bilim merkezi gezilerinin arttırılması gerekliliği. İ2. Öğrencilerimizin daha aktif bir beceri eğitimi almaları adına işletmelerde beceri eğitiminin alt sınıflardan başlaması gerekliliği. 								

TEMA	KURUMSAL KAPASİTE								
Amaç 3	Okulun amaçlarına ulaşmasını sağlayacak kurumsal imkân ve yetkinlikler verimli ve sürdürülebilir bir şekilde geliştirilecektir								
Hedef 3.1	Eğitim ve öğretimin bilişsel, duyuşsal ve davranışsal açıdan sağlıklı ve güvenli bir ortamda gerçekleştirilmesi için okul sağlığı ve güvenliği geliştirilecektir.								
Performans Göstergeleri	Hedef Etkisi	Başlangıç Değeri	2024	2025	2026	2027	2028	İzleme Sıklığı	Rapor Sıklığı
PG 3.1.1 Atölye ve laboratuvarlarda yaşanan iş kazası sayısı	%15	0	0	0	0	0	0	Her yıl	Yılda bir kez
PG 3.1.2 Okulda yaşanan kaza sayısı	%15	1	1	1	0	0	0	Her yıl	Yılda bir kez
PG 3.1.3 Bağımlılıkla mücadele ile ilgili konularda eğitim alan öğrenci ve öğretmen sayısı	%10	393	410	420	440	480	500	Her yıl	Yılda bir kez
PG 3.1.4 Akran zorbalığı ve siber zorbalıkla ilgili konularda eğitim alan öğrenci ve öğretmen sayısı	%10	244	300	320	340	360	400	Her yıl	Yılda bir kez
PG 3.1.5 Sağlıklı beslenme ve obezite ile ilgili konularda verilen eğitim alan öğrenci ve öğretmen sayısı	%10	393	450	480	500	550	600	Her yıl	Yılda bir kez
PG 3.1.6 Hijyen, gıda güvenliği, bulaşıcı hastalıklar ile ilgili konularda verilen eğitim alan öğrenci ve öğretmen sayısı	%10	603	640	660	680	690	700	Her yıl	Yılda bir kez
PG 3.1.7 Disiplin kuruluna sevk edilen olayı sayısı	%10	98	90	85	80	70	60	Her yıl	Yılda bir kez
PG 3.1.8 Sivil savunma eğitimlerine katılan öğrenci ve öğretmen sayısı	%10	350	600	650	700	750	800	Her yıl	Yılda bir kez
PG 3.1.9 Afet ve acil durum tatbikat sayısı	%10	5	6	7	8	9	10	Her yıl	Yılda bir kez
Koordinatör Birim	Okul idaresi								

İş birliği Yapılacak Birimler	AFAD, iş sağlığı ve güvenliği birimi, rehberlik servisi, öğretmenler kurulu, afete hazırlık kulübü
Riskler	<ul style="list-style-type: none"> • R1. Eğitim-öğretim döneminde eğitim verilmesi için yeterli zamanın olmaması • R2. Eğitim verilecek konularda uzman desteğinin olmaması • R3. Öğrencilerin disiplin kurallarını hafife almaları
Stratejiler	<ul style="list-style-type: none"> • S1. Atölye ve laboratuvarlarda iş kazası yaşanmaması için bilgilendirme faaliyetleri yapılacak ve eğitim ortamları iş güvenliği ve sağlığına uygun hâle getirilecektir. • S2. Öğrenci, öğretmen ve velilerde farkındalık oluşturmak için bağımlılıkla mücadele, akran zorbalığı, siber zorbalık, sağlıklı beslenme ve obezite, hijyen, bulaşıcı hastalıklar ve gıda güvenliği gibi konularda alan uzmanları ile iş birliğinde eğitimler düzenlenecektir. • S3. Okulda yaşanan disiplin olaylarının nedeni rehber öğretmen koordinasyonunda sınıf rehber öğretmeni ve öğrencilerin diğer öğretmenleriyle iş birliğinde tespit edilerek bu konuda çalışmalar yapılarak öğrencilerin ve velilerin farkındalıkları artırılacaktır. • S4. Başarılı ve örnek davranış sergileyen öğrencilerin onur belgesiyle ödüllendirilmesi ve bu öğrencilerin diğer öğrencilere örnek olması sağlanacaktır. • S5. Doğa, insan ve teknoloji kaynaklı (depresyon, sel, heyelan, yangın, çığ ve salgın hastalıklar vd.) afetlere karşı gerekli tedbirlerin alınması için çalışmalar yapılacaktır. • S6. Doğa, insan ve teknoloji kaynaklı (depresyon, sel, heyelan, yangın, çığ ve salgın hastalıklar vd.) konularında alan uzmanları ile iş birliğinde öğretmen, öğrenci ve velilere farkındalık eğitimleri verilecektir. • S7. Sivil savunma alanında kulüp faaliyetleri kapsamında etkinlikler düzenlenecektir. • S8. Okulun afet ve acil durum eylem planının güncel tutulması sağlanacaktır. • S9. Afet ve acil durum tatbikatları düzenlenecektir.
Maliyet Tahmini	27.000 TL
Tespitler	<ul style="list-style-type: none"> • T1. Öğrenci, öğretmen ve velilerde farkındalığın az olması • T2. Eğitim verilecek konularda uzman temininin zor olması • T3. Öğrencilerin disiplin kurallarını benimsemede güçlük çekmeleri
İhtiyaçlar	<ul style="list-style-type: none"> • İ1. Öğrenci, öğretmen ve velilerde farkındalık oluşturmak için bağımlılıkla mücadele, akran zorbalığı, siber zorbalık, sağlıklı beslenme ve obezite, hijyen, bulaşıcı hastalıklar ve gıda güvenliği gibi konularda alan uzmanları ile iş birliğinde eğitimler düzenlenecektir. • İ2. Disiplin olaylarının sebepleri araştırılarak önleyici tedbirler alınacaktır. • İ3. Afetlere karşı gerekli çalışma ve hazırlık yapılacaktır. • İ4. Belirli dönemlerde tatbikatlar gerçekleştirilecektir. • İ5. İş sağlığı ve iş kazası güvenliği konularında seminerler ve canlandırmalar yapılarak öğrenci ve öğretmenlerde farkındalık oluşturulacaktır.

4.BÖLÜM

MALİYETLENDİRME

4. MALİYETLENDİRME

Stratejik planda belirlenen amaç ve hedeflerin plan dönemi için tahmini maliyeti aşağıdaki tabloda çıkarılmıştır.

Tablo 23. Tahmini Maliyet Tablosu

	2024	2025	2026	2027	2028	Toplam Maliyet
Amaç 1	5.000	6.000	8.000	8.000	9.0000	36.0000
Hedef 1.1	5.000	6.000	8.000	8.000	9.0000	
Amaç 2	10.000	15.000	15.000	20.000	25.000	85.000
Hedef 2.1	10.000	15.000	15.000	20.000	25.000	
Amaç 3	5.000	5.000	5.000	6.000	6.000	27.000
Hedef 3.1	5.000	5.000	5.000	6.000	6.000	
Genel Yönetim Giderleri	5.000	7.000	10.000	15.000	18.000	55.000
TOPLAM	20.000	33.000	38.000	49.000	58.000	203.000

5.BÖLÜM

İZLEME VE DEĞERLENDİRME

5. İZLEME VE DEĞERLENDİRME

Stratejik planlarda yer alan amaç ve hedeflere ulaşma durumlarının tespiti ve bu yolla stratejik planlardaki amaç ve hedeflerin gerçekleştirilebilmesi için gerekli tedbirlerin alınması izleme ve değerlendirme ile mümkün olmaktadır. Stratejik Planda yer alan performans göstergelerinin gerçekleşme durumlarının tespiti yılda iki kez yapılacaktır. Her yılın ilk altı ayında ilgili hedefe ait performans göstergelerinin performans düzeyi dikkate alınarak yapılan izlemenin ardından, yılsonu itibarıyla hedeflenen değere ulaşıp ulaşılmadığının analizi yapılacaktır.

EKLER:

EK-1 Paydaş Anketleri

Sevgili Öğrencimiz;

- Bu anketin amacı, okul hakkındaki görüşlerini toplamaktır.
- Bu anket, kimlik bilgileri girilmeden yapılmalıdır.
- Okul hakkında görüşlerini yansıtan kutuya “X” işareti koyarak neler düşündüğünü öğrenmemize yardımcı olabilirsin.
- Anketimize katıldığın için teşekkür ederiz.

NO	MESLEK LİSESİ ÖĞRENCİLERİ İÇİN KONU BAŞLIKLARI	Kesinlikle Katılıyorum	Katılıyorum	Kararsızım	Kesinlikle Katılmıyorum	Katılmıyorum
01-	Okulda kendimi güvende hissediyorum.	()	()	()	()	()
02-	Okul temiz ve hijyeniktir.	()	()	()	()	()
03-	Okulun fiziki koşullarını yeterlidir.	()	()	()	()	()
04-	Okul, yeni kabul edilen öğrencilere uygun desteği sağlar.	()	()	()	()	()
05-	Farklı kültürlerden gelen öğrencilerin bu okulda memnuniyetle karşılanacağını düşünüyorum.	()	()	()	()	()
06-	Öğretmenlerime ihtiyaç duyduğumda kolaylıkla görüşebilirim.	()	()	()	()	()
07-	Okul müdürüne ihtiyaç duyduğumda kolaylıkla görüşebilirim.	()	()	()	()	()
08-	Okul rehberlik servisinden ihtiyaçlarım doğrultusunda faydalanabiliyorum.	()	()	()	()	()
09-	Okul meslek seçimim konusunda hedefler belirlememde ve bu hedeflere ulaşmamda yeterli rehberlik ediyor.	()	()	()	()	()
10-	Mesleki gelişimimle ilgili yapılan etkinlikleri (seminer, okul dışı faaliyetler..) yeterli buluyorum.	()	()	()	()	()
11-	Okulumda mesleki eğitimimi destekleyici fiziki donanım ve alt yapının yeterli olduğunu düşünüyorum.	()	()	()	()	()
12-	Staj imkânlarından en verimli şekilde faydalanmamız için gerekli rehberlik ve yerleştirmenin doğru yapıldığını düşünüyorum.	()	()	()	()	()
13-	Okulumda yer almam için birçok fırsat var.	()	()	()	()	()
14-	Okul bana yeterli ders dışı etkinlik olanakları sunuyor.	()	()	()	()	()
15-	Okul kulüpleri amacına uygun şekilde gelişimime katkı sağlıyor.	()	()	()	()	()
16-	Öğretmenlerim sınıfta adil kurallara sahipler ve tarafsızlar.	()	()	()	()	()

17-	Öğretmenlerim beni daha iyi performans göstermem için teşvik ediyor.	()	()	()	()	()
18-	Öğretmenlerim derslerin işlenişinde farklı ve ilgi çekici yöntemlerle kullanır.	()	()	()	()	()
19-	Okul kantininde yeterli ve sağlıklı yiyecekler var.	()	()	()	()	()
20-	DYK'leri yeterli buluyorum.	()	()	()	()	()
21-	Sınav ve ödevlerin beni değerlendirmek için adil ve yeterli olduğunu düşünüyorum.	()	()	()	()	()
22-	Okulda düzenlenen sanatsal ve kültürel faaliyetler yeterlidir.	()	()	()	()	()
23-	Okulda öğrencilerin görüşleri dikkate alınır.	()	()	()	()	()

Kıymetli Öğretmenimiz;

- Bu anketin amacı, okul/kurum çalışmaları hakkındaki görüşlerinizi almaktır.
- Bu ankette kimlik bilgileri yer almaz.
- Lütfen okul hakkındaki görüşlerinizi en iyi yansıtan kutuya “X” işareti koyarak belirtiniz.
- Anketimize katıldığınız için teşekkür ederiz.

NO	ÖĞRETMENLER İÇİN KONU BAŞLIKLARI	Kesinlikle Katılıyorum	Katılıyorum	Kararsızım	Kesinlikle Katılmıyorum	Katılmıyorum
01-	Okulun misyonu ve vizyonunu tam olarak anlıyorum.	()	()	()	()	()
02-	Okulda eğitim ve yönetim kalitesi sürekli olarak gelişiyor.	()	()	()	()	()
03-	Okul temiz ve hijyeniktir.	()	()	()	()	()
04-	Okul, öğrencilerin ve personelin güvenliğini sağlamak için uygun güvenlik önlemleri alır.	()	()	()	()	()
05-	Okul, yeni kabul edilen öğrencilere uygun desteği sağlar.	()	()	()	()	()
06-	Okulumuz mesleki yeterliliğimi geliştirmek için eğitim fırsatları sunuyor.	()	()	()	()	()
07-	Okul yönetimimiz öğretmenleri etkin bir şekilde yönlendirir.	()	()	()	()	()
08-	Okulumuz, öğrencilerin öğrenme ilgisini uyandıracak bir öğrenme ortamı oluşturmuştur.	()	()	()	()	()
09-	Etkili bir öğretmen olmak için ihtiyaç duyduğum kaynaklara erişimim var.	()	()	()	()	()
10-	Bana sunulan kaynakları kullanmak için gerekli eğitime sahibim.	()	()	()	()	()

11-	Okulumuzun, farklı ihtiyaçları olan öğrencileri desteklemek için etkin bir politikası vardır.	()	()	()	()	()
12-	Okulumuz müfredat uygulamasını etkin bir şekilde izler.	()	()	()	()	()
13-	Okulumuz, velilere uygun etkinlikler düzenlemektedir.	()	()	()	()	()
14-	Diğer öğretmenlerle iş birliği yaparım.	()	()	()	()	()
15-	Okul personeli arasında dostane bir ilişki sürdürülür.	()	()	()	()	()
16-	Takım ruhumuz ve moralimiz yüksek.	()	()	()	()	()
17-	Okulumuza aidiyet hissediyorum.	()	()	()	()	()

Kıymetli Velimiz;

- Bu anketin amacı, okul/kurum çalışmaları hakkındaki görüşleriniz almaktır.
- Bu ankette kimlik bilgileri yer almaz.
- Lütfen okul/kurum hakkındaki görüşlerinizi en iyi yansıtan kutuya “X” işareti koyarak belirtiniz.
- Anketimize katıldığınız için teşekkür ederiz.

NO	ÖĞRETMENLER İÇİN KONU BAŞLIKLARI	Kesinlikle Katılıyorum	Katılıyorum	Kararsızım	Kesinlikle Katılmıyorum	Katılmıyorum
01-	Okulun misyonu ve vizyonunu tam olarak anlıyorum.	()	()	()	()	()
02-	Okulda eğitim ve yönetim kalitesi sürekli olarak gelişiyor.	()	()	()	()	()
03-	Okul temiz ve hijyeniktir.	()	()	()	()	()
04-	Okul, öğrencilerin ve personelin güvenliğini sağlamak için uygun güvenlik önlemleri alır.	()	()	()	()	()
05-	Okul, yeni kabul edilen öğrencilere uygun desteği sağlar.	()	()	()	()	()
06-	Okul, çocuğumun okumaya olan ilgisini geliştirmesine yardımcı olabilir.	()	()	()	()	()
07-	Okul çocuğumun öğrenme ilgisini güçlendiriyor.	()	()	()	()	()
08-	Okul çocuğumun ahlaki gelişimini teşvik edebilir.	()	()	()	()	()
09-	Okulda kullanılan değerlendirme yöntemleri çocuğumun gelişimini tüm yönleriyle anlamama yardımcı oluyor.	()	()	()	()	()
10-	Okul, çocuğumun öğrenme performansı ve gelişimi hakkında beni iyi bilgilendiriyor.	()	()	()	()	()
11-	Okul çocuğuma duygusal rahatsızlık ve öğrenme güçlükleri ile karşılaştığında yeterli desteği ve rehberlik sağlar.	()	()	()	()	()
12-	Öğretmenlerin benimle iletişim kurma yöntemlerinden memnunum.	()	()	()	()	()

13-	Herhangi bir problem durumunda müdür endişelerime cevap veriyor.	()	()	()	()	()
14-	Okulda, velilerin ihtiyaçlarına uygun eğitim faaliyetleri düzenlenir.	()	()	()	()	()
15-	Okul, çocukların gelişimini desteklemek için velilerle iyi bir ilişki kurar.	()	()	()	()	()
16	Okul, aktif veli katılımını teşvik eder.	()	()	()	()	()
17-	Okulun veli etkinliklerine aktif olarak katılırım.	()	()	()	()	()
18-	Bir veli olarak okula aidiyet hissediyorum.	()	()	()	()	()
19-	Çocuğumun ev ödevlerini tamamlamasını sağlarım.	()	()	()	()	()
20-	Çocuğumu okumaya teşvik ederim.	()	()	()	()	()
21-	Çocuğumun her gün okula gitmesini sağlarım.	()	()	()	()	()
22-	Çocuğumun eğitiminde aktif bir ortağım.	()	()	()	()	()

Ek-2 Stratejik Plan Mimarisi

1. Eğitime ve Öğretime Erişim ve Katılım

1.1. Okula devam ve tamamlama

- 1.1.1. Sınıf tekrarı
- 1.1.2. Okulu bırakma
- 1.1.3. Devamsızlık

1.2. Ders Dışı etkinliklere katılım

- 1.2.1. Kulüp faaliyetleri
- 1.2.2. Gezi, Fuar ve Gözlem Faaliyetleri
- 1.2.3. Sosyal Sorumluluk Faaliyetleri
- 1.2.4. Bölgesel (yerel), Ulusal ve Uluslararası Proje, Yarışma vb. Etkinliklere Katılım

1.3. Özel eğitime ihtiyaç duyan bireylerin erişimi

1.4. Destekleme ve yetiştirme kurslarına katılım ve devam

1.5. Özel politika gerektiren grupların eğitim ve öğretime erişimi (göçmenler, romanlar, mevsimlik tarım işçilerinin çocuklarının eğitimi vd.)

1.6. Uzaktan eğitim faaliyetlerine katılım

1.7. Bir üst öğrenime geçiş

1.8. Mezuniyet oranı

2. Eğitim ve Öğretimde Kalite

2.1. Akademik Kazanımlar

- 2.1.1. Türkçe ve yabancı dil
 - 2.1.1.1. Dinleme
 - 2.1.1.2. Konuşma
 - 2.1.1.3. Okuma
 - 2.1.1.4. Yazma
 - 2.1.1.5. Okunan Kitap Sayısı
 - 2.1.1.6. Okuma, Yazma ve Konuşma Etkinlikleri
- 2.1.2. Matematik
- 2.1.3. Fen Bilimleri
- 2.1.4. Sosyal Bilimler
- 2.1.5. Meslek Dersleri
- 2.1.6. Eğitim Bilişim Ağı

2.2. 21.yy. Becerileri

- 2.2.1. STEM
- 2.2.2. Yapay Zekâ
- 2.2.3. Çevre ve İklim Değişikliği
 - 2.2.3.1. Kaynakların Tasarruflu Kullanımı
- 2.2.4. Finansal Okuryazarlık
- 2.2.5. Dijital Okuryazarlık
- 2.2.6. İletişim ve İş Birliği
- 2.2.7. Bilgi ve Medya Okuryazarlığı

- 2.2.8. Girişimcilik
- 2.2.9. Sosyal ve Kültürlerarası Beceriler
- 2.2.10. Problem Çözme Becerileri (Matematiksel problem çözmeden çatışma çözmeye kadar detaylandırılabilir.)
- 2.2.11. Eleştirel Düşünme Becerileri
- 2.2.12. *Yaratıcılık (Yenilikçilik) ve Bilimsel Araştırma Becerileri
- 2.2.13. Veri Okuryazarlığı
- 2.2.14. Sürdürülebilirlik ve İleri Dönüşüm

2.3. Toplumsal Yaşam Becerileri

- 2.3.1. Sevgi, Saygı, Adalet ve Hoşgörü Kazanımları
- 2.3.2. Ahlaki ve Etik Değerler

2.4. Değerler Eğitimi

- 2.4.1. Okul Hizmetlerine Katılım (temizlik, bakım vb.)
- 2.4.2. Sosyal Sorumluluk Çalışmaları

2.5. Ölçme ve Değerlendirme

- 2.5.1. Okul Sınavları
- 2.5.2. Ulusal Sınavlar
- 2.5.3. Ulusal ve Uluslararası Faaliyetlerde Alınan Dereceler

2.6. Sektöre, Üst Öğrenime Hazırlık ve İstihdam

- 2.6.1. Atölye Eğitimleri
- 2.6.2. Staj Eğitimleri
- 2.6.3. Buluş, Patent, Endüstriyel Tasarım, Marka ve Faydalı Model
- 2.6.4. Mesleki Alan Etkinlikleri
- 2.6.5. Mesleki Eğitime Katkı Sağlayacak İş Birlikleri

2.7. Rehberlik

- 2.7.1. Eğitsel Rehberlik
- 2.7.2. Mesleki Rehberlik
- 2.7.3. Kişisel Rehberlik
- 2.7.4. Oryantasyon
- 2.7.5. Aile rehberliği

3. Kurumsal Kapasite

3.1. Fiziksel İmkânlar ve Donatım

- 3.1.1. Derslikler
- 3.1.2. Spor Salonu
- 3.1.3. Kütüphane
- 3.1.4. Çok amaçlı Salon
- 3.1.5. Öğretmenler Odası
- 3.1.6. İdari Bölümler
- 3.1.7. Okul Bahçesi
- 3.1.8. Atölyeler
- 3.1.9. Laboratuvarlar
- 3.1.10. Yatakhane/Pansiyon
- 3.1.11. Yemekhane

- 3.1.12. Tuvaletler
- 3.1.13. Oyun Alanları
- 3.1.14. Bilişim Sınıfları

3.2. Mali Yönetim

- 3.2.1. Döner Sermaye Gelirleri
- 3.2.2. Mal ve Hizmet Alımları
- 3.2.3. Enerji Verimliliği
- 3.2.4. Kaynak Tasarrufu

3.3. İnsan kaynakları

- 3.3.1. Öğretmenlerin Mesleki Gelişimi
 - 3.3.1.1. Okul Temelli Mesleki Gelişim Faaliyetleri
 - 3.3.1.2. Öğretmen Bilişim Ağı
 - 3.3.1.3. Mahalli Hizmet İçi Eğitimler
 - 3.3.1.4. Aday Öğretmenlik
 - 3.3.1.5. Mentorluk ve Koçluk
 - 3.3.1.6. Ulusal ve Uluslararası İyi Uygulama Örnekleri
 - 3.3.1.7. Personel Ödül Yönetimi
- 3.3.2. Okul Yöneticilerinin Mesleki Gelişimi
 - 3.3.2.1. Öğretmen Bilişim Ağı
 - 3.3.2.2. Mahalli Hizmet İçi Eğitimler
 - 3.3.2.3. Mentorluk ve Koçluk
 - 3.3.2.4. Ulusal ve Uluslararası İyi Uygulama Örnekleri
- 3.3.3. Destek Personelinin Mesleki Gelişimi
- 3.3.4. Motivasyon
- 3.3.5. İş Doyumu
- 3.3.6. Oryantasyon
- 3.3.7. Personelin İyi Olma Hali

3.4. Organizasyon

- 3.4.1. Görev Dağılımı
- 3.4.2. Kurul ve Komisyonlar
- 3.4.3. Okul Aile Birliği
- 3.4.4. Katılımcılık
- 3.4.5. Şeffaflık ve Hesap Verebilirlik
- 3.4.6. İzleme ve Değerlendirme
- 3.4.7. Bilgi ve İletişim Teknolojilerinden Yararlanma
- 3.4.8. Öğrenci İşlerinin Yönetimi
- 3.4.9. Kurum İçi İletişim
- 3.4.10. Okul Toplum İlişkileri
- 3.4.11. Kurumlar Arası İletişim ve İş Birliği

3.5. Okul Sağlığı ve Güvenliği

- 3.5.1. Kantin
- 3.5.2. Tuvaletler
- 3.5.3. Temizlik ve Hijyen Farkındalığı

- 3.5.4. Sađlıklı Beslenme ve Obezite
- 3.5.5. Bulařıcı Hastalıklar
- 3.5.6. Bađımlılıkla M¼cadele
- 3.5.7. Gıda G¼venliđi
- 3.5.8. Okul evresi G¼venliđi
- 3.5.9. İř Sađlıđı ve G¼venliđi (Okul Kazaları, At¼lye Denetimleri vb.)
- 3.5.10. Zorbalık ve Őiddet

3.6. Sivil Savunma

- 3.6.1. İlk Yardım ve Acil Durum
- 3.6.2. Afet riski azaltma
 - 3.6.2.1. Deprem
 - 3.6.2.2. Sel
 - 3.6.2.3. Heyelan
 - 3.6.2.4. Yangın
 - 3.6.2.5. ıđ
 - 3.6.2.6. Salgın hastalıklar

EK-3 Örnek İzleme ve Değerlendirme Şablonu

2024-2025 Eğitim Öğretim Yılı Stratejik Plan İzleme ve Değerlendirme Tablosu					
A1					
H1.1					
Hedef 1.1 Performansı					
Sorumlu Birim					
Performans Göstergesi	Hedefe Etkisi (%)	Plan Dönemi Başlangıç Değeri *(A)	İzleme Dönemindeki Yıl Sonu Hedeflenen Değer (B)	İzleme Dönemindeki Gerçekleşme Değeri (C)	Performans (%) (C-A)/(B-A)
PG 1.1.1 Her dönem sınıf velilerine yönelik düzenlenen etkinlik sayısı	60	0	1	1	100
PG 1.1.2 En az bir aile eğitimi alan veli oranı (%)	40	25	75	60	70
Hedefe İlişkin Değerlendirmeler					
2024-2025 eğitim öğretim yılında PG 1.1.1 için performansın %100 oranında gerçekleştiği görülmektedir. 2024-2025 eğitim öğretim yılında PG 1.1.2 için performansı %70 oranında gerçekleştiği göz önünde bulundurularak ailelerin eğitim faaliyetlerine katılımının artırılması için sınıf rehber öğretmenleri aracılığıyla telefon görüşmeleri yapılması planlanmıştır.					

* 2024-2028 dönemini kapsayan stratejik plan için 2023 yılsonu değeridir.

**Her yılın ilk altı ayında, ilgili hedefe ait performans göstergelerinin performans düzeyi dikkate alınarak izlemenin yapıldığı yılın sonu itibarıyla hedeflenen değere ulaşıp ulaşılamayacağını analizi yapılır. Hedeflene değere ulaşılmasını engelleyecek hususlar ve riskler varsa değerlendirilir. Hedeflenen değere ulaşılmasını sağlayacak temel tedbirler kısaca yer verilir.

*PG 1.1.1'in performansının hedefe etkisinin çarpımı ile PG 1.1.2'nin performansının hedefe etkisinin çarpımları sonucunun toplanmasıyla elde edilir. $(\%100 \times \%60) + (\%70 \times \%40) = \%60 + \%28 = \%88$